



MyCloud Pro

Personal Cloud Server



Setup Guide

June 1, 2012 - v1.0
PN: E15-572B1AA001



MyCloud Wiki

For more details, please
see the online manual at
<http://wiki.myakitio.com>

EN

DE

FR

ES

IT

JP

CH-T

CH-S

KO



1 Introduction

1.1 System Requirements

- One or two 3.5" SATA I, SATA II or SATA III hard drives for internal data storage.
- Computer or network enabled device with internet browser and network access.
- Network switch or router with one free Ethernet port (preferably with internet access).
- Optional mobile device (e.g. iPhone or iPad) running iOS or Android with MyCloud App.

1.1.1 Supported USB Devices

- USB printers (all-in-one printers are not supported).
- USB hard drives or USB flash drives using FAT32, NTFS, HFS, EXT2, EXT3, EXT4 or XFS.

1.2 Safety Information

1.2.1 Location and placing precautions

Avoid positioning the device in the following places:

- Locations with direct sunlight, next to radiators or other sources of heat with high temperatures (more than 35° C) or high humidity (more than 90%).
- Locations subject to vibration, shock, or with a slope.
- Do not expose the product to water or humid conditions.

1.2.2 Electricity and power plug

Careful attention must be paid to the following points in order to avoid electric shock or fire:

- Always connect the power cord to your device before you plug it into the wall socket.
- Do not touch the power cable with wet hands and never try to modify the power cable.
- If the unit should emit smoke, an unusual odour or noise, switch it off immediately.
- Use only the cables supplied or recommended by your vendor in order to avoid malfunction.

1.3 How to login

Open the web browser and go to <http://myakitio.com> or use the finder tool to locate the device.

Default server name: **(MAC address of your device)**

User name for the administrator: **admin**

Default password: **admin**

1.4 About this Manual

Firmware, images and descriptions may slightly vary between this manual and the actual product you have. For a more detailed user manual, go to <http://wiki.myakitio.com>.

1.5 Trademarks

- Microsoft and Windows 7 are trademarks of Microsoft Corporation.
- All other third party brands and names are the property of their respective owners.

© Copyright 2012 by AKiTiO. All Rights Reserved

The information contained in this manual is believed to be accurate and reliable. AKiTiO assumes no responsibility for any errors contained in this manual. AKiTiO reserves the right to make changes in the specifications and/or design of this product without prior notice. The diagrams contained in this manual may also not fully represent the product that you are using and are there for illustration purposes only. AKiTiO assumes no responsibility for any differences between the product mentioned in this manual and the product you may have.

1.6 Detailed View

HDD LED	
Blue = Power ON	Flashing orange = Data access
Front	
	Power switch (blue when turned on)
OS	<ul style="list-style-type: none"> Green = System ready Flashing green = System is starting up Flashing orange = System is shutting down
	Flashing orange = Data access
	<ul style="list-style-type: none"> Orange = USB drive connected (front port only) Flashing orange = File copy from USB drive to NAS (front port only)
	USB 2.0 host port
	USB copy button (press to copy files from USB drive on the front to NAS)
Back	
DC 12V	Power receptacle (DC +12V/5A)
	USB 3.0 host port
	Gigabit Ethernet port
Reset	System reset button (when power ON, press and hold for 12 seconds)

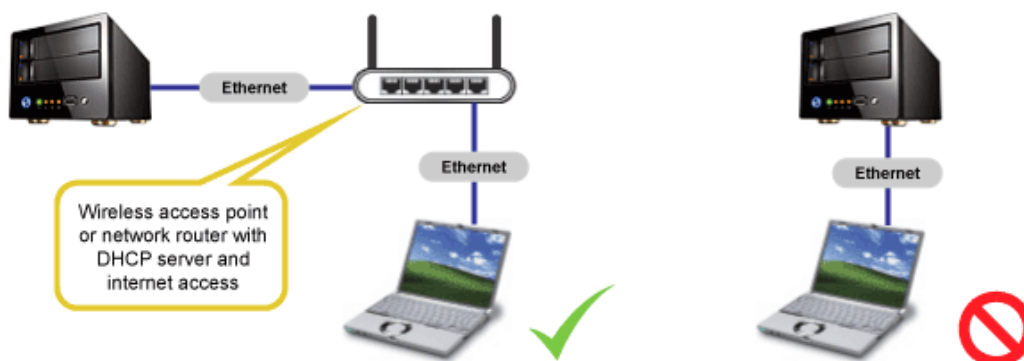
1.6.1 Power ON/OFF Procedure

Connect the power supply to your device first and only then plug it into the wall socket. To turn on the device, press the power switch to start up the system. It takes about 1-2 minutes for the device to go online. The green system LED (OS) indicates when the system is ready.

To safely turn off the device, press and hold the power switch for 3 seconds until the system LED (OS) starts flashing. The system then shuts down all services and about 20 seconds later, it will power down. If for some reason the system is unresponsive, press and hold the power switch for 6 seconds to forcefully shut down the system and cut off the power.

1.7 Network Setup

Do not connect the device directly to your computer but to a network switch or router on the same local network as the computer that is used to access the data.



Note

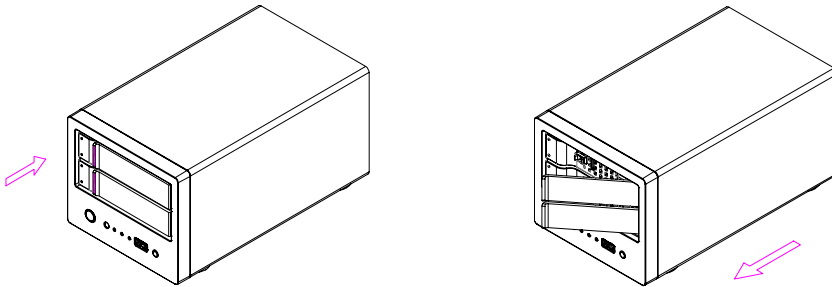
To make use of all the functions and features (e.g. remote access and web portal), make sure the device is connected to a network with internet access.

2 Getting Started

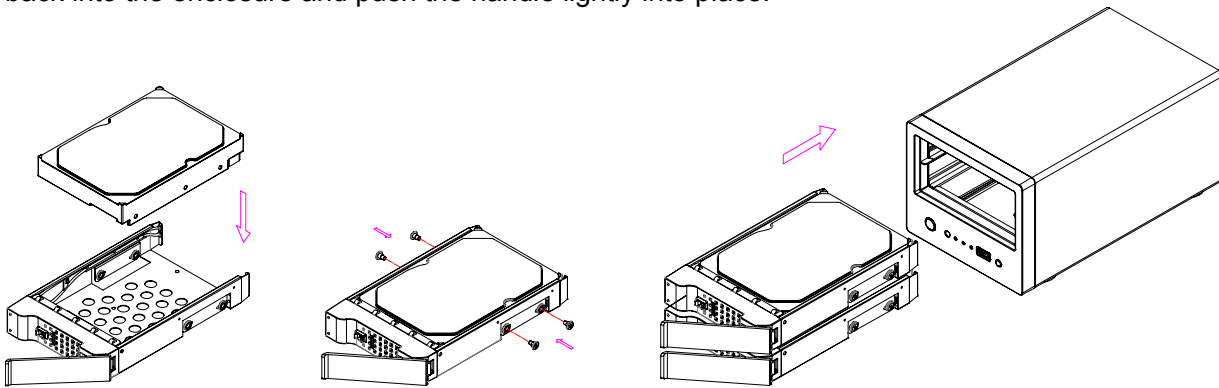
2.1 Before Use

2.1.1 Hard Drive Installation

Push the protruding left edge of the tray handle in to release the tray and use the handle to pull out the tray.



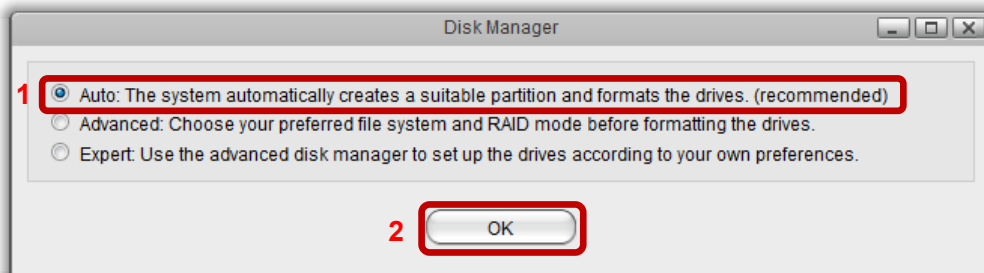
Install the hard drive, making sure the connector is facing the open side of the bracket. Slide the tray back into the enclosure and push the handle lightly into place.



2.1.2 Hard Drive Setup

Unless the hard drives have been set up already, you have to set up a drive first, before you can properly use the device. In order to use all of the functions, a partition has to be mounted as HOME and the drive has to be formatted.

1. Login and start the disk manager.
2. Select **Auto** and click **OK**.

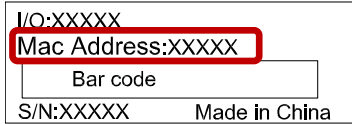


3. Click **Auto** to setup and format the drive(s).

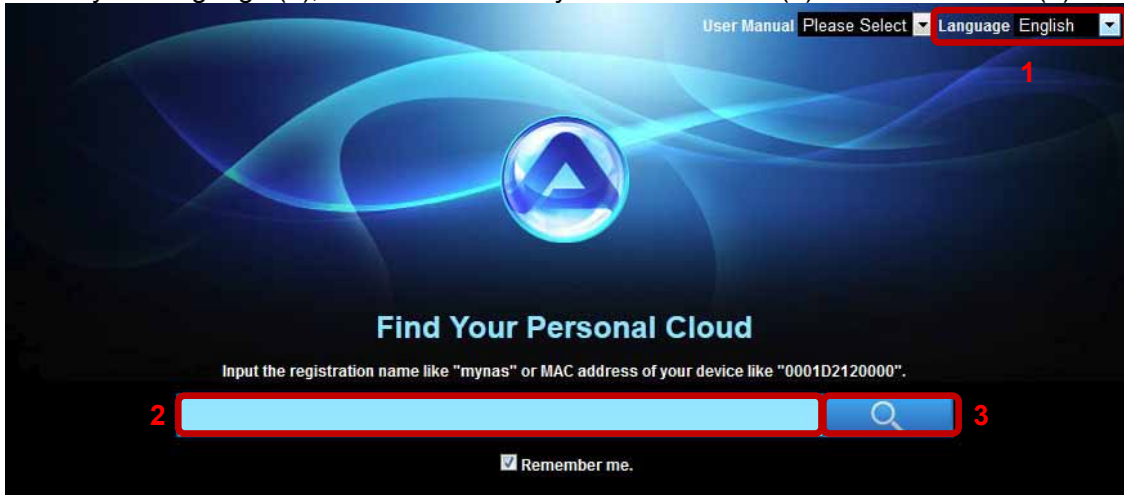
2.1.3 Local or remote login via web browser

The network drive can be accessed via web browser from the local network or remotely.

1. Open your **web browser** (e.g. IE, Firefox, Safari, Chrome).
2. Go to <http://www.myakitio.com>.
3. Your default home server name is the **MAC address** of your network drive. You can find this number on a sticker either on the retail packaging or the device itself.



4. Select your language (1), enter the name of your home server (2) and click **search** (3).



5. Login to your account. The default user name and password for the administrator is **admin**. For security reasons, we strongly recommend changing the password after the first login.

Note

To make it easier to remember the name of your home server, login using the web interface and go to the Registration menu. There you can register the device under a new name.

Login via web portal works no matter where you are, as long as you have a web browser and an internet connection. No additional set up for your network switch or router is required.

2.1.4 Local login using the finder (internet access is not required)

The finder tool can be used to locate and access the network drive on your local network. To download the finder program and for more details, go to <http://wiki.myakitio.com/login>.

1. Make sure that the network drive is connected to the same local network as your computer and that the power is turned on.
2. Wait at least 15 seconds after turning on the device and then start the finder. It will automatically search for the device but if it does not find it at first, then click **Rescan** to start the search again and make sure the program is not being blocked by the firewall.
3. Once the device has been located, select it from the list and double-click on it to open the login page in your web browser. By default, the user name and password is **admin**. For security reasons, we strongly recommend changing the password after the first login.

1 Einführung

1.1 Systemanforderungen

- Eine oder zwei 3.5" SATA I, SATA II oder SATA III Festplatten für internen Datenspeicher.
- Computer oder netzwerkfähiges Gerät mit Internetbrowser und Netzwerkzugang.
- Netzwerk-Switch oder Router mit einem freien Ethernet-Port (vorzugsweise mit Internetzugang).
- Optionales, auf iOS oder Android basiertes Handy (e.g. iPhone oder iPad) mit MyCloud App.

1.1.1 Unterstützte USB-Geräte

- USB-Drucker (keine Multifunktionsgeräte)
- USB-Laufwerke mit FAT32, NTFS, HFS, EXT2, EXT3, EXT4 oder XFS

1.2 Sicherheitsinformationen

1.2.1 Hinweise zum Aufstellungsort

Das Gerät möglichst nicht an folgenden Orten aufstellen:

- Orte mit direktem Sonnenlicht, neben Heizkörpern oder anderen Wärmequellen mit hohen Temperaturen (über 35 °C) oder Ort mit hoher Luftfeuchtigkeit (über 90%).
- Orte, an denen Vibrationen oder Erschütterungen auftreten oder das Gerät schräg steht.
- Das Produkt weder Wasser noch Feuchtigkeit aussetzen.

1.2.2 Elektrizität und Netzstecker

Folgende Punkte sind sorgfältig zu beachten, um Elektroschock oder Feuer zu vermeiden:

- Das Netzkabel stets zuerst mit dem Gerät verbinden, bevor es in die Steckdose gesteckt wird.
- Das Netzkabel nicht mit nassen Händen berühren und niemals versuchen, es zu manipulieren.
- Sollten Rauch, ein ungewöhnlicher Geruch oder ein ungewöhnliches Geräusch aus dem Gerät dringen, ist das Gerät sofort abzuschalten.
- Nur die mitgelieferten oder von Ihrem Händler empfohlenen Kabel verwenden, um einen Defekt zu vermeiden.

1.3 Loginverfahren

Öffnen Sie den Webbrowser und gehen Sie zu <http://myakitio.com> oder verwenden Sie das Finder-Werkzeug zum Auffinden des Gerätes.

Voreingestellter Servername: **(MAC-Adresse des Gerätes)**

Benutzername des Administrators: **admin**

Voreingestelltes Passwort: **admin**

1.4 Über diese Anleitung

Zwischen den Beschreibungen in dieser Anleitung und Ihrem tatsächlichen Produkt können leichte Abweichungen vorliegen. Eine ausführlichere Anleitung finden Sie unter <http://wiki.myakitio.com>.

1.5 Marken

- Microsoft und Windows 7 sind Marken der Microsoft Corporation.
- Alle anderen Marken und Namen Dritter sind Eigentum ihrer jeweiligen Inhaber.

© Copyright 2012 by AKiTiO. Alle Rechte vorbehalten

Die in dieser Anleitung enthaltenen Angaben werden für zutreffend und zuverlässig gehalten. AKiTiO übernimmt keine Haftung für etwaige Fehler in dieser Anleitung. AKiTiO behält sich das Recht vor, unangekündigte Änderungen an den Spezifikationen und/oder der Gestaltung dieses Produkts vorzunehmen. Die in dieser Anleitung enthaltenen Abbildungen stellen das von Ihnen verwendete Produkt möglicherweise nicht vollständig dar und dienen nur zur Veranschaulichung. AKiTiO übernimmt keine Haftung für Unterschiede zwischen dem in dieser Anleitung erwähnten Produkt und dem Produkt in Ihrem Besitz.

1.6 Detailansicht

Festplatten-LED	
Blau = Strom eingeschaltet	Blinkt Orange = Festplattenzugriff
Vorderseite	
	Ein-/Aus-Taste (blau wenn eingeschaltet)
OS	<ul style="list-style-type: none"> • Grün = System ist bereit • Blinkt grün = System am Aufstarten • Blinkt orange = System am Abschalten
	Blinkt orange = Datenzugriff (lesen/schreiben)
	<ul style="list-style-type: none"> • Orange = USB-Festplatte ist verbunden (nur für Frontanschluss) • Blinkt orange = Am kopieren von Daten (USB-Frontanschluss --> NAS)
	USB 2.0-Host-Anschluss
	USB-Kopiertaste (drücken Sie die Taste, um Daten von der USB-Festplatte am Frontanschluss auf die Netzwerplatte zu kopieren)
Rückseite	
DC 12V	Netzanschluss (DC +12V/5A)
	USB 3.0-Host-Anschluss
	Gigabit-Ethernet-Anschluss
Reset	Taste zum Zurücksetzen des Systems (wenn der Strom eingeschaltet ist, drücken Sie die Reset-Taste für 12 Sekunden)

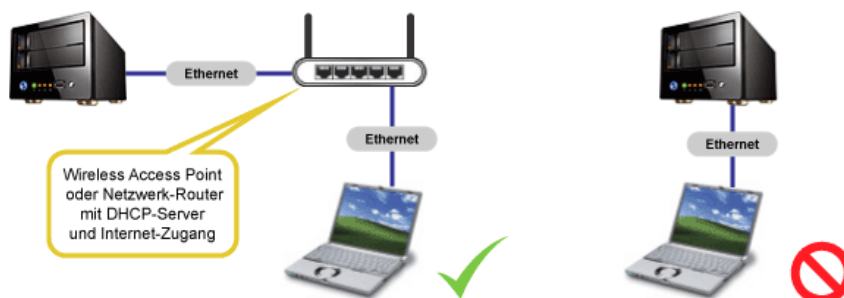
1.6.1 Verfahren zum Ein-/Ausschalten

Verbinden Sie das Netzkabel mit dem Gerät und stecken Sie es in die Steckdose. Drücken Sie zum Einschalten des Geräts die Ein-/Aus-Taste, um das System zu starten. Bis das Gerät online ist, dauert es etwa 1 bis 2 Minuten; die grüne System-LED (OS) zeigt an, wann das System bereit ist.

Halten Sie zum Abschalten des Geräts die Ein-/Aus-Taste 3 Sekunden lang gedrückt, bis die System-LED (OS) blinkt. Das System beendet dann alle Dienste und schaltet sich ~20 Sekunden später ab. Falls das System nicht reagiert, halten Sie die Ein-/Aus-Taste 6 Sekunden lang gedrückt, um das System zwangsweise zu beenden und die Stromversorgung zu unterbrechen.

1.7 Einrichten des Netzwerks

Das Gerät darf nicht direkt mit dem Computer verbunden werden, sondern muss mit einem Netzwerk-Switch oder Router verbunden werden, der sich in demselben lokalen Netzwerk befindet wie der Computer, der zum Zugreifen auf die Daten benutzt wird.



Hinweis

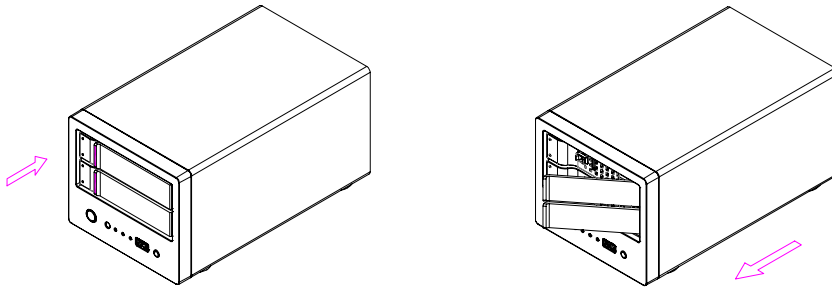
Um alle Funktionen und Merkmale nutzen zu können (z. B. Fernzugriff und Webportal), muss das Gerät mit einem Netzwerk mit Internetzugang verbunden werden.

2 Vorbereitung

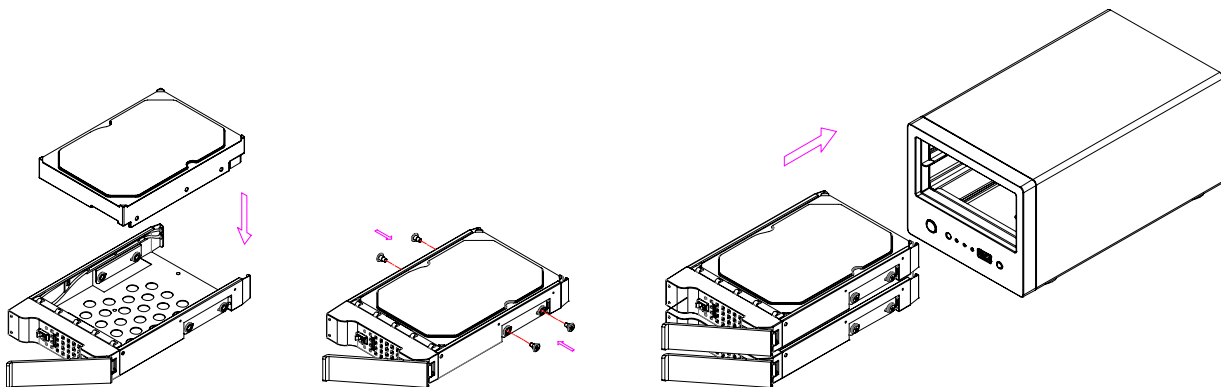
2.1 Vor der Benutzung

2.1.1 Installation der Festplatte(n)

Drücken Sie auf die linke hervorstehende Kante des Griffs, um die Schublade zu öffnen. Ziehen Sie am Griff, um die Schublade aus dem Gehäuse zu entfernen.



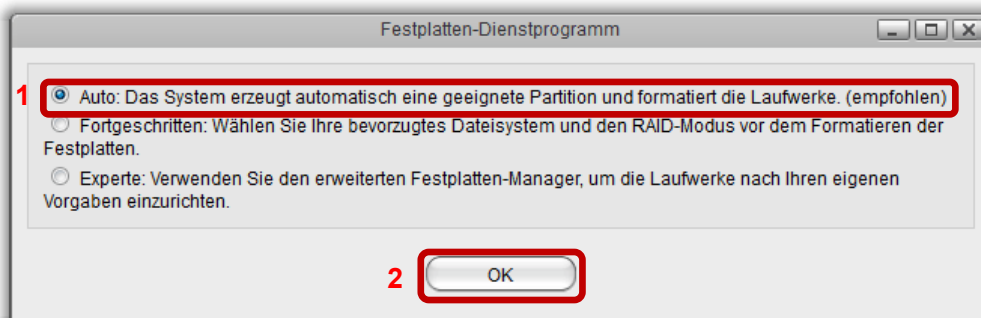
Installieren Sie die Festplatte mit dem Anschluss auf der offenen Seite der Schublade. Schieben Sie die Schublade zurück in das Gehäuse und drücken Sie den Griff bis er einrastet.



2.1.2 Einrichten der Festplatte

Falls die interne Festplatte nicht bereits entsprechend eingerichtet ist, muss zunächst eine Festplatte eingerichtet werden, bevor das Gerät wie vorgesehen verwendet werden kann. Um alle Funktionen des Geräts nutzen zu können, muss ein Plattenbereich als HOME eingerichtet werden.

1. Melden Sie sich an und gehen Sie zum Festplatten-Dienstprogramm.
2. Wählen Sie **Auto** aus und klicken Sie **OK**.

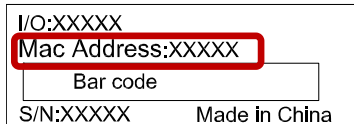


3. Klicken Sie **Start**, um die Festplatte einzurichten und zu formatieren.

2.1.3 Lokales oder Fern-Login über Internetbrowser

Über einen Internetbrowser kann vom lokalen Netzwerk oder aus der Ferne auf die Netzwerk-Festplatte zugegriffen werden.

1. Öffnen Sie Ihren **Internetbrowser** (z. B. IE, Firefox, Safari, Chrome).
2. Gehen Sie zu <http://www.myakitio.com>.
3. Der voreingestellte Home-Servername ist die **MAC-Adresse** Ihrer Netzwerk-Festplatte. Sie können diese Nummer auf einem Aufkleber finden, der sich auf der Verkaufsverpackung oder dem Gerät selbst befindet.



4. Wählen Sie die gewünschte Sprache (1), geben Sie den Server-Namen ein (2) und klicken Sie auf **Suchen** (3).



5. Melden Sie sich bei Ihrem Konto an. Der voreingestellte Benutzername und das Passwort des Administrators lauten **admin**. Aus Sicherheitsgründen empfehlen wir dringend, das Passwort nach dem ersten Anmelden zu ändern.

Hinweis

Um sich den Namen Ihres Home-Servers besser merken zu können, melden Sie sich über die Internet-Schnittstelle an und gehen Sie zum Registrationsmenü in den System-Einstellungen. Dort können Sie das Gerät unter einem neuen Namen registrieren.

Die Anmeldung über ein Internetportal ist überall möglich, solange Sie einen Internet-Browser und eine Internet-Verbindung besitzen. Keine weitere Einrichtung des Netzwerk-Switch ist erforderlich.

2.1.4 Lokales Login mit Finder (kein Internetzugang erforderlich)

Mit dem Werkzeug Finder können Sie die Netzwerk-Festplatte in Ihrem lokalen Netzwerk suchen und auf sie zugreifen. Den Download und mehr Informationen finden Sie unter <http://wiki.myakitio.com/login>.

1. Achten Sie darauf, dass die Netzwerk-Festplatte mit demselben lokalen Netzwerk wie der Computer verbunden ist und eingeschaltet ist.
2. Warten Sie nach dem Einschalten des Geräts mindestens 15 Sekunden und starten Sie dann den Finder. Er sucht das Gerät automatisch; falls er es zunächst nicht findet, klicken Sie **Rescan (erneut suchen)**, um die Suche neu zu starten. Stellen Sie sicher, dass das Programm nicht von der Firewall blockiert wird.
3. Sobald das Gerät gefunden wurde, wählen Sie es aus der Liste aus und doppelklicken Sie es, um die Login-Seite in Ihrem Internet-Browser zu öffnen. Der voreingestellte Benutzername und das Passwort lauten **admin**. Aus Sicherheitsgründen empfehlen wir dringend, das Passwort nach dem ersten Anmelden zu ändern.

1 Présentation

1.1 Configuration requise

- Un ou deux disques durs SATA I, SATA II ou SATA III de 3,5" pour le stockage interne des données.
- Ordinateur ou dispositif réseau, équipé d'un navigateur Internet et d'un accès au réseau.
- Commutateur ou routeur réseau, avec un port Ethernet disponible (de préférence avec accès Internet).
- Appareil portable optionnel (par ex. iPhone ou iPad) utilisant iOS ou Android avec l'app MyCloud.

1.1.1 Appareils USB pris en charge

- Imprimantes USB (les imprimantes 'tout-en-un' ne sont pas prises en charge).
- Lecteurs de disque dur USB, utilisant FAT32, NTFS, HFS, EXT2, EXT3, EXT4 XFS.

1.2 Informations relatives à la sécurité

1.2.1 Précautions sur l'emplacement et le positionnement

Évitez de placer l'appareil dans les endroits suivants :

- Emplacement situé à la lumière directe du soleil, à proximité des radiateurs ou d'autres sources de chaleur à haute température (plus de 35°C) ou présentant une humidité élevée (plus de 90%).
- Emplacement sujet aux vibrations, aux chocs ou en pente.
- Ne pas exposer le produit à l'eau ou à l'humidité.

1.2.2 Prise électrique et prise d'alimentation

Pour éviter tout risque d'électrocution ou d'incendie, soyez particulièrement attentif aux points suivants :

- Branchez le cordon électrique à votre appareil avant de le brancher sur la prise murale.
- Ne touchez pas le câble d'alimentation avec les mains mouillées. Ne tentez jamais de modifier le câble d'alimentation.
- Si l'unité émet de la fumée, en présence d'odeur ou de bruit inhabituel, mettez l'appareil immédiatement hors tension.
- Pour éviter tout dysfonctionnement, n'utilisez que les câbles fournis ou recommandés par votre vendeur.

1.3 Comment se connecter

Ouvrez le navigateur web, puis rendez-vous sur le site <http://myakitio.com> ou utilisez l'outil de recherche pour localiser l'appareil.

Nom du serveur par défaut : **(Adresse MAC de votre appareil)**

Nom d'utilisateur pour l'administrateur : **admin**

Mot de passe par défaut : **admin**

1.4 A propos de ce manuel

Le micrologiciel, les images et les descriptions de ce manuel peuvent légèrement différer du produit dont vous disposez. Pour obtenir un manuel d'utilisation plus détaillé, rendez-vous sur le site <http://wiki.myakitio.com>.

1.5 Marques de commerce

- Microsoft et Windows 7 sont des marques de commerce de Microsoft Corporation.
- Les marques et les noms de tierces parties sont la propriété de leurs propriétaires respectifs.

© Copyright 2012 par AKiTiO. Tous Droits Réservés

On considérera les informations contenues dans ce manuel comme précises et fiables. AKiTiO n'est pas tenu responsable des éventuelles erreurs présentes dans ce manuel. AKiTiO se réserve le droit de modifier les spécifications et/ou le design de ce produit sans préavis. Les schémas qui figurent dans ce manuel ne sont peut-être pas parfaitement identiques au produit que vous utilisez. Ils ne sont indiqués qu'à titre d'illustration. AKiTiO n'est pas tenu responsable des différences entre le produit mentionné dans ce manuel et le produit dont vous disposez.

1.6 Vue détaillée

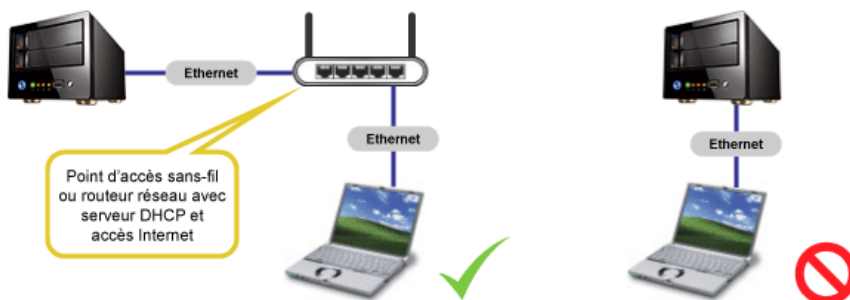
Témoins LED du HDD	
Bleu = SOUS tension	Orange clignotant = Accès aux données
Panneau avant	
	Bouton de mise en marche (bleu une fois le système sous tension)
OS	<ul style="list-style-type: none"> Vert = Système prêt Vert clignotant = Démarrage du système Orange clignotant = Arrêt du système
	Orange clignotant = Accès aux données
	<ul style="list-style-type: none"> Orange = Lecteur USB connecté (port avant uniquement) Orange clignotant = Copie de fichier en cours depuis le lecteur USB vers le NAS (port avant uniquement)
	Port hôte USB 2.0
	Bouton de copie USB (appuyez pour copier des fichiers depuis le lecteur USB à l'avant vers le NAS)
Panneau arrière	
DC 12V	Connecteur d'alimentation (DC +12V/5A)
	Port hôte USB 3.0
	Port Ethernet Gigabit
Reset	Bouton de réinitialisation du système (lorsque l'appareil est SOUS tension, appuyez sur ce bouton et maintenez-le enfoncé pendant 12 secondes)

1.6.1 Procédure de mise sous / hors tension (ON/OFF)

Commencez par brancher le câble d'alimentation à votre appareil, puis ensuite à la prise murale. Pour mettre l'appareil sous tension et démarrer le système, appuyez sur le bouton marche/arrêt. L'appareil prendra 1 à 2 minutes pour se connecter. Le voyant DEL du système deviendra vert lorsque le système est prêt. Pour éteindre votre appareil en toute sécurité, appuyez sur le bouton de mise en marche et maintenez-le enfoncé pendant 3 secondes jusqu'à ce que le voyant DEL du système (OS) se mette à clignoter. Le système ferme alors tous les systèmes. Après environ 20 secondes, il se mettra hors tension. Si pour une raison ou une autre, le système ne répond pas, restez appuyé sur l'interrupteur marche/arrêt pendant 6 secondes. Vous forcez ainsi l'arrêt du système et sa mise hors tension.

1.7 Configuration du réseau

Ne branchez pas l'appareil directement sur votre ordinateur, mais sur un commutateur ou un routeur réseau placé sur le même réseau local que l'ordinateur utilisé pour accéder aux données.



Remarque

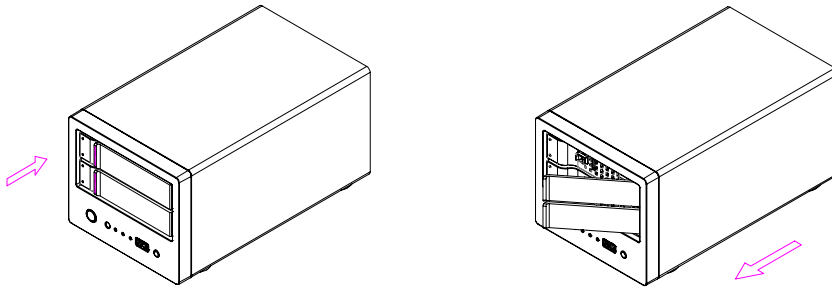
Pour pouvoir utiliser toutes les fonctions et caractéristiques de l'appareil (pour l'accès à distance et le portail web par exemple), assurez-vous d'avoir connecté l'appareil à un réseau ayant accès à Internet.

2 Pour commencer

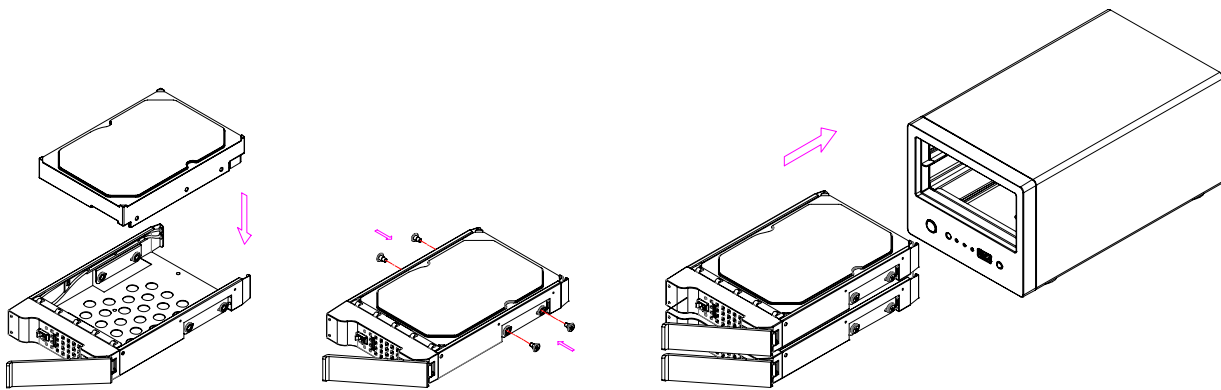
2.1 Avant utilisation

2.1.1 Installation des disques durs

Poussez sur le côté gauche saillant de la poignée du plateau pour déverrouiller ce dernier, puis utilisez la poignée pour retirer le plateau.



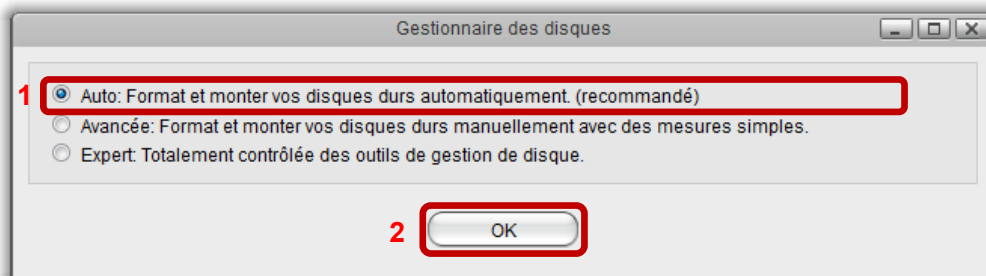
Installez le disque dur en vous assurant que le connecteur fait face au côté ouvert du support. Réinsérez le plateau dans le châssis et poussez délicatement sur la poignée pour la remettre en place.



2.1.2 Configuration du disque dur

Pour utiliser toutes les fonctions, il est nécessaire de créer une partition comme HOME (ACCUEIL) et le disque doit être formaté. Sauf si un disque dur interne a déjà été configuré, il faudra commencer par configurer un disque avant de pouvoir utiliser correctement l'appareil.

1. Connectez-vous et accédez au gestionnaire du disque.
2. Sélectionnez **Auto** et cliquez sur **OK**.

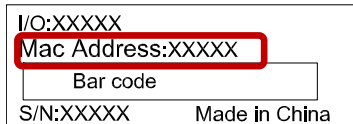


3. Cliquez sur **Auto** pour configurer et formater le disque.

2.1.3 Connexion locale ou à distance, via le navigateur web

Il est possible d'accéder à l'unité de réseau via le navigateur web, à partir du réseau local, ou à distance.

1. Ouvrez votre **navigateur web** (par exemple Internet Explorer, Firefox, Safari, Chrome).
2. Rendez-vous sur le site <http://www.myakitio.com>.
3. Le nom par défaut de votre serveur domestique est **MAC address (l'adresse MAC)** de votre unité de réseau. Vous trouverez cette adresse sur une étiquette collée sur l'emballage ou sur l'appareil même.



4. Sélectionnez votre langue préférée (1). Saisissez le nom de votre serveur domestique (2), puis cliquez sur **rechercher** (3).



5. Connectez-vous à votre compte. Le nom et le mot de passe par défaut de l'utilisateur, pour l'administrateur, est **admin**. Pour des raisons de sécurité, nous vous recommandons fortement de modifier le mot de passe après la première connexion.

Remarque

Pour que vous vous souveniez facilement du nom de votre serveur domestique, connectez-vous en utilisant l'interface web et accédez au menu *Registration (Enregistrement)*. Vous pouvez alors y enregistrer votre appareil sous un nouveau nom.

La connexion via le portail web fonctionne où que vous vous trouviez. Il suffit de disposer d'un navigateur web et d'une connexion à Internet. Aucune configuration supplémentaire du commutateur ou du routeur réseau n'est nécessaire.

2.1.4 Connexion locale en utilisant le Finder (sans accès Internet)

L'outil finder peut être utilisé pour localiser et accéder à l'unité de réseau de votre réseau local. Pour les téléchargements et plus de détails, visitez <http://wiki.myakitio.com/login>.

1. Assurez-vous que l'unité de réseau est bien connectée au même réseau local que votre ordinateur, et que les appareils sont sous tension.
2. Patientez au moins 15 secondes après avoir mis l'appareil sous tension, puis lancez l'outil finder. Il recherchera automatiquement l'appareil. Si ne le trouve pas immédiatement, cliquez sur **Rescan (Relancer la recherche)** pour démarrer une nouvelle recherche. Assurez-vous que le pare-feu ne bloque pas le programme.
3. Une fois l'appareil localisé, sélectionnez-le dans la liste, et double-cliquez sur son nom pour ouvrir la page de connexion dans votre navigateur web. Par défaut, le nom et le mot de passe de l'utilisateur est **admin**. Pour des raisons de sécurité, nous vous recommandons fortement de modifier le mot de passe après la première connexion.

1 Introducción

1.1 Requisitos del sistema

- Un disco duro (o dos) SATA I, SATA II o SATA III de 3,5" para almacenamiento de datos interno.
- Dispositivo con funcionalidades de PC y red con explorador de Internet y acceso a red.
- Conmutador de red o enrutador con un puerto Ethernet disponible (preferiblemente con acceso a Internet).
- Dispositivo móvil opcional (por ejemplo iPhone o iPad) con iOS o Android y MyCloud App.

1.1.1 Dispositivos USB compatibles

- Impresoras USB (las impresoras multifunción no se admiten)
- Unidades de disco duro USB que utilizan FAT32, NTFS, HFS, EXT2, EXT3, EXT4 o XFS

1.2 Información de seguridad

1.2.1 Precauciones relacionadas con la ubicación y colocación

Evite colocar el dispositivo en los siguientes lugares:

- Ubicaciones con luz solar directa, junto a radiadores u otras fuentes de calor con temperaturas elevadas (más de 35 °C) o alta humedad (superior al 90%).
- Ubicaciones sujetas a vibración, impactos o inclinadas.
- No exponga el producto al agua o a condiciones de humedad.

1.2.2 Electricidad y enchufe de alimentación

Debe prestar especial atención a los siguientes puntos para evitar descargas eléctricas o incendios:

- Conecte siempre el cable de alimentación al dispositivo antes de enchufarlo a la toma de corriente eléctrica.
- No toque el cable de alimentación con las manos húmedas y nunca intente modificar dicho cable.
- Si la unidad emite humo o un olor o ruido inusual apáguela inmediatamente.
- Para evitar averías, utilice solamente los cables suministrados o recomendados por el proveedor.

1.3 Cómo iniciar sesión

Abra el explorador Web y vaya a <http://myakitio.com> o utilice la herramienta de búsqueda para encontrar el dispositivo.

Nombre del servidor predeterminado: **(Dirección MAC de su dispositivo)**

Nombre de usuario administrativo: **admin**

Contraseña predeterminada: **admin**

1.4 Acerca de este manual

El firmware, las imágenes y descripciones que aparecen en este manual y en el producto real adquirido pueden variar ligeramente. Para obtener el manual del usuario con información más detallada, vaya a <http://wiki.myakitio.com>.

1.5 Marcas comerciales

- Microsoft y Windows 7 son marcas comerciales de Microsoft Corporation.
- El resto de marcas y nombres de terceros pertenecen a sus respectivos propietarios.

© Copyright 2012 por AKiTiO. Reservados todos los derechos

La información contenida en este manual se considera precisa y fiable. AKiTiO no asume ninguna responsabilidad por ningún error contenido en este manual. AKiTiO se reserva el derecho a realizar cambios en las especificaciones y/o diseño de este producto sin previo aviso. Los diagramas contenidos en este manual puede que tampoco representen completamente el producto que se esté utilizando y solamente pretender servir de referencia. AKiTiO no asume ninguna responsabilidad por ninguna diferencia entre el producto mencionado en este manual y el producto que tenga en sus manos.

1.6 Vista detallada

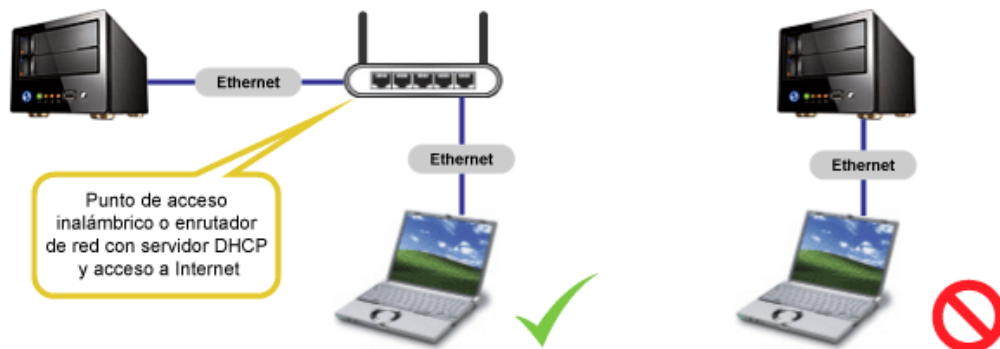
Indicadores LED de unidad de disco duro	
Azul = Alimentación CONECTADA	Naranja intermitente = acceso de datos
Panel frontal	
	Botón de encendido (azul cuando está activado)
OS	<ul style="list-style-type: none"> Verde = sistema preparado Verde intermitente = El sistema está arrancando Naranja intermitente = El sistema se está cerrando
	Naranja intermitente = acceso de datos
	<ul style="list-style-type: none"> Naranja = unidad USB conectada (sólo puerto frontal) Naranja intermitente = copia de archivo desde unidad USB a NAS (sólo puerto frontal)
	Puerto host USB 2.0
	Botón de copia USB (pulse para copiar archivos desde la unidad USB en la parte delantera a NAS)
Panel posterior	
DC 12V	Receptáculo de alimentación (DC +12V/5A)
	Puerto host USB 3.0
	Puerto Gigabit Ethernet
Reset	Botón de restablecimiento del sistema (cuando la alimentación está CONECTADA, presiónelo sin soltarlo durante 12 segundos)

1.6.1 Procedimiento de ENCENDIDO y APAGADO

Conecte el cable de alimentación primero al dispositivo y, solamente después, enchúfelo a la toma de corriente eléctrica. Para encender el dispositivo, presione el interruptor de alimentación para iniciar el sistema. El dispositivo tardará entre 1 y 2 minutos en conectarse pero el LED del sistema de color verde indicará que el sistema está preparado. Para apagar el dispositivo de forma segura, mantenga pulsado el botón de encendido durante 3 segundos hasta que el LED del sistema (OS) comience a parpadear. A continuación, el sistema cerrará todos los servicios y, aproximadamente 20 segundos más tarde, se apagará. Si por alguna razón el sistema deja de responder, presione sin soltar el interruptor de alimentación durante 6 segundos para obligar al sistema a que se apague y corte la corriente.

1.7 Configuración de red

No conecte el dispositivo directamente a su PC, sino a un conmutador de red o enrutador que se encuentre en la misma red local que el equipo utilizado para acceder a los datos.



Nota

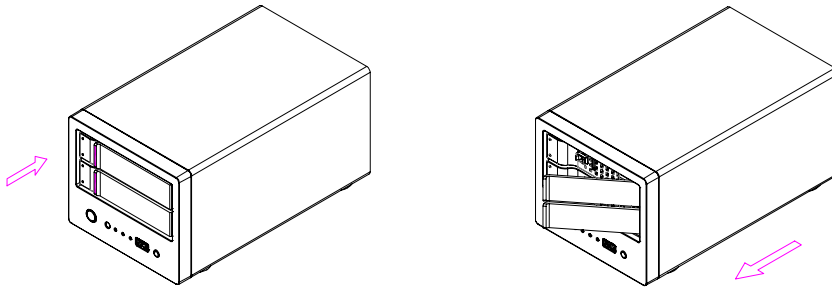
Para utilizar todas las funciones y características (por ejemplo el acceso remoto y el portal Web), asegúrese de que el dispositivo está conectado a una red con acceso a Internet.

2 Procedimientos iniciales

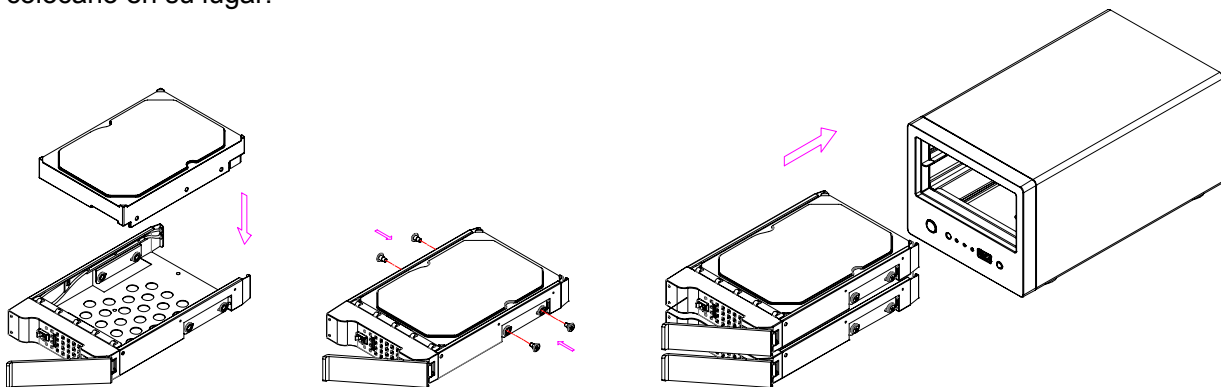
2.1 Antes de utilizar la unidad

2.1.1 Instalación de HDD

Empuje el borde izquierdo que sobresale del asa de la bandeja hacia dentro para liberar esta y utilice dicho asa para extraer la bandeja.



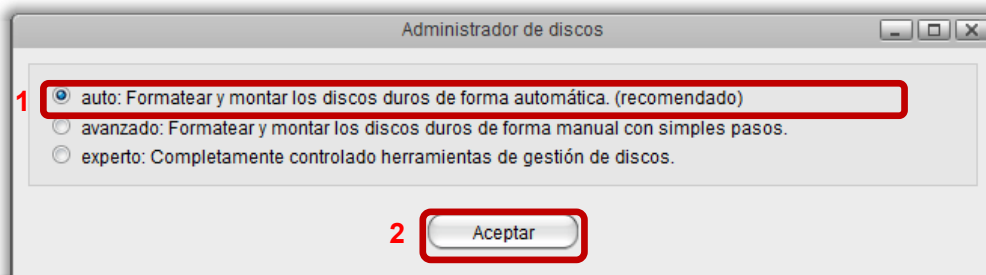
Instale la unidad de disco duro asegurándose de que el conector está orientado hacia el lado abierto del soporte. Deslice la bandeja hacia atrás insertándola en la carcasa y empuje ligeramente el asa para colocarlo en su lugar.



2.1.2 Configuración del disco duro

Para utilizar todas las demás funciones, es necesario montar una partición como INICIO y es necesario que la unidad este formateada. Si todavía no se ha configurado una unidad de disco duro interna, tiene que configurar una primero para poder utilizar correctamente el dispositivo.

1. Inicie sesión y vaya al administrador de discos.
2. Seleccione **auto (Automático)** y haga clic en **Aceptar**.

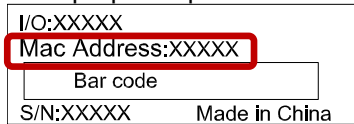


3. Haga clic en **Auto (Automático)** para configurar la unidad y darla formato.

2.1.3 Inicio de sesión local o remoto a través del explorador Web

Puede acceder a la unidad de red a través del explorador Web desde la red local o de forma remota.

1. Abra el **explorador Web** (Internet Explorer, Firefox, Chrome o Safari).
2. Vaya a <http://www.myakitio.com>.
3. El nombre del servidor doméstico predeterminado es la **MAC address (dirección MAC)** de la unidad de red. Puede encontrar este número en una pegatina situada en el paquete del embalaje o en el propio dispositivo.



4. Seleccione el idioma que prefiera (2), escriba el nombre del servidor doméstico (2) y haga clic en **buscar** (3).



5. Inicie sesión en su cuenta. El nombre de usuario y la contraseña predeterminados para el administrador son **admin**. Por motivos de seguridad, es muy recomendable cambiar la contraseña después del primer inicio de sesión.

Nota

Para recordar fácilmente el nombre del servidor doméstico, inicie sesión utilizando la interfaz Web y vaya al menú **Registration (Registro)**. Allí, puede registrar el dispositivo con un nombre nuevo.

El inicio de sesión a través del portal Web funciona independientemente de dónde se encuentre, siempre que tenga un explorador Web y una conexión a Internet. No es necesario realizar configuraciones adicionales para el conmutador de red o el enrutador.

2.1.4 Inicio de sesión local mediante Finder (No se requiere acceso a Internet)

La herramienta Finder se puede utilizar para buscar la unidad de red en la red local y acceder a dicha unidad. Para obtener descargas e información detallada, vaya a <http://wiki.myakitio.com/login>.

1. Asegúrese de que la unidad de red está conectada a la misma red local que el equipo y que la alimentación está activada.
2. Espere al menos 15 segundos después de encender el dispositivo y, a continuación, inicie Finder. La herramienta buscará automáticamente el dispositivo, pero si no lo encuentra a la primera, haga clic **Rescan (Volver a buscar)** para iniciar la búsqueda de nuevo y asegurarse de que el firewall no bloquea el programa.
3. Una vez encontrado el dispositivo, selecciónelo en la lista y haga doble clic en él para abrir la página de inicio de sesión en el explorador Web. El nombre de usuario y la contraseña predeterminados son **admin**. Por motivos de seguridad, es muy recomendable cambiar la contraseña después del primer inicio de sesión.

1 Introduzione

1.1 Requisiti di sistema

- Uno o due hard disk SATA I, SATA II o SATA III da 3,5" per archiviazione dati interna.
- Computer o dispositivo abilitato per la rete con browser Internet e accesso alla rete.
- Switch di rete o router con una porta Ethernet libera (preferibilmente con accesso a Internet).
- Dispositivo mobile optional (p.es. iPhone o iPad) basato su iOS o Android con applicazione MyCloud.

1.1.1 Dispositivi USB supportati

- Stampanti USB (le stampanti multifunzione non sono supportate)
- Hard disk USB o unità flash USB con FAT32, NTFS, HFS, EXT2, EXT3, EXT4 o XFS

1.2 Informazioni sulla sicurezza

1.2.1 Precauzioni relative al posizionamento

Evitare di posizionare il dispositivo nei seguenti luoghi:

- Sotto la luce solare diretta, in prossimità di radiatori o altre fonti di calore con temperature elevate (oltre 35° C) o umidità elevata (oltre il 90%).
- Punti soggetti a vibrazioni, urti o in pendenza.
- Non esporre il prodotto ad acqua o condizioni di umidità.

1.2.2 Elettricità e spina di alimentazione

È necessario prestare particolare attenzione ai seguenti punti al fine di evitare scosse elettriche o incendi:

- Collegare sempre il cavo di alimentazione al dispositivo prima di inserirlo nella presa a muro.
- Non toccare il cavo di alimentazione con le mani bagnate e non cercare di modificare il cavo di alimentazione.
- Qualora l'unità dovesse emettere fumo, odore insolito o rumore, spegnerla immediatamente.
- Usare esclusivamente i cavi in dotazione o consigliati dal rivenditore al fine di evitare malfunzionamento.

1.3 Come effettuare il login

Aprire il browser web e andare al sito <http://myakitio.com> o utilizzare lo strumento di ricerca per individuare il dispositivo.

Nome server predefinito: **(Indirizzo MAC del dispositivo)**

Nome utente per l'amministratore: **admin**

Password predefinita: **admin**

1.4 Informazioni sul manuale

Il firmware, le immagini e le descrizioni illustrati in questo manuale potrebbero variare leggermente rispetto al prodotto effettivo di cui si dispone. Per un manuale dell'utente più dettagliato, andare al sito <http://wiki.myakitio.com>.

1.5 Marchi di fabbrica

- Microsoft e Windows 7 sono marchi di fabbrica di Microsoft Corporation.
- Tutti gli altri marchi e le denominazioni commerciali di terzi sono dei rispettivi proprietari.

© Copyright 2012 AKiTiO. Tutti i diritti riservati.

Le informazioni contenute nel presente manuale sono ritenute accurate e affidabili. AKiTiO non si assume alcuna responsabilità per gli eventuali errori contenuti in questo manuale. AKiTiO si riserva il diritto di apportare modifiche alle specifiche tecniche e/o al design di questo prodotto senza preavviso. I diagrammi contenuti in questo manuale potrebbero inoltre non rappresentare appieno il prodotto che si sta utilizzando e sono presenti solo a scopo illustrativo. AKiTiO non si assume alcuna responsabilità per eventuali differenze tra il prodotto menzionato nel presente manuale e il prodotto acquistato.

1.6 Vista dettagliata

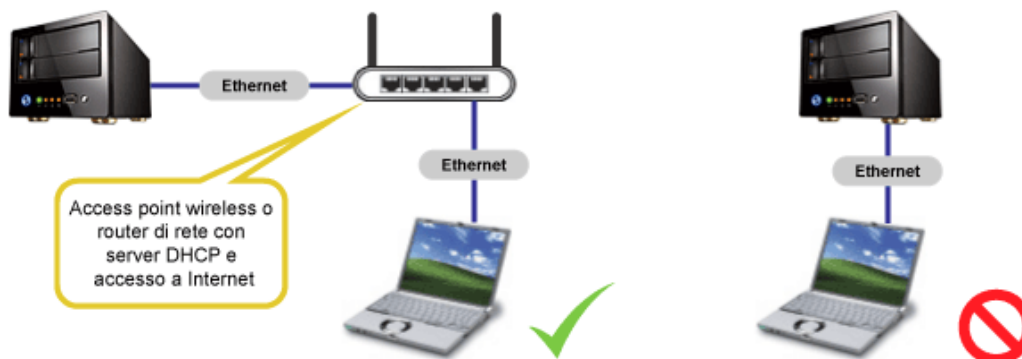
LED HDD	
Blu = Accensione	Arancione lampeggiante = Accesso ai dati
Pannello anteriore	
	Tasto di alimentazione (blu se acceso)
OS	<ul style="list-style-type: none"> Verde = Sistema pronto Verde lampeggiante = Sistema in fase di avvio Arancione lampeggiante = Sistema in fase di spegnimento
	Arancione lampeggiante = Accesso ai dati
	<ul style="list-style-type: none"> Arancione = Unità USB collegata (solo porta anteriore) Arancione lampeggiante = Copia di file da unità USB a NAS (solo porta anteriore)
	Porta host USB 2.0
	Tasto di copia USB (premere per copiare file dall'unità USB sulla parte anteriore al NAS)
Pannello posteriore	
DC 12V	Presca di alimentazione (DC +12V/5A)
	Porta host USB 3.0
	Porta Ethernet Gigabit
Reset	Tasto di ripristino sistema (se acceso, tenere premuto per 12 secondi)

1.6.1 Procedura di accensione/spegnimento (ON/OFF)

In primo luogo, collegare il cavo di alimentazione al dispositivo, quindi inserirlo nella presa di rete. Per accendere il dispositivo, premere l'interruttore di alimentazione per avviare il sistema. Occorrono circa 1-2 minuti perché il dispositivo sia online, ma il LED verde del sistema indicherà quando il sistema è pronto. Per spegnere il dispositivo in modo sicuro, tenere premuto l'interruttore di alimentazione per 3 secondi finché il LED del sistema (OS) non cessa di lampeggiare. Il sistema chiuderà tutti i servizi e, dopo circa 20 secondi, si spegnerà. Qualora per qualche motivo il sistema non dovesse rispondere, tenere premuto l'interruttore di alimentazione per 6 secondi per forzare lo spegnimento del sistema e disattivare l'alimentazione.

1.7 Impostazione di rete

Non collegare il dispositivo direttamente al computer, ma ad uno switch di rete o ad un router sulla stessa rete locale del computer utilizzato per accedere ai dati.



Nota

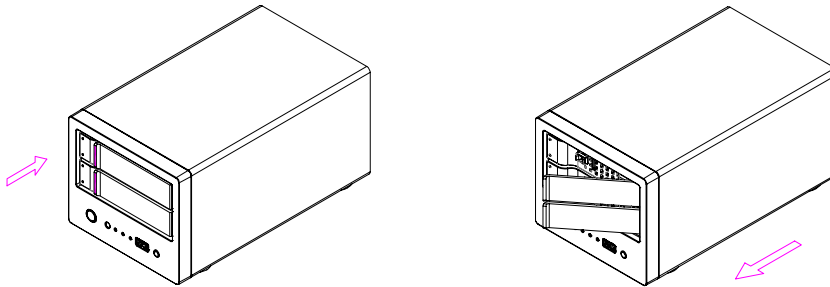
Per utilizzare tutte le funzioni e le caratteristiche (ad esempio, accesso remoto e portale web), assicurarsi che il dispositivo sia connesso ad una rete con accesso a Internet.

2 Operazioni preliminari

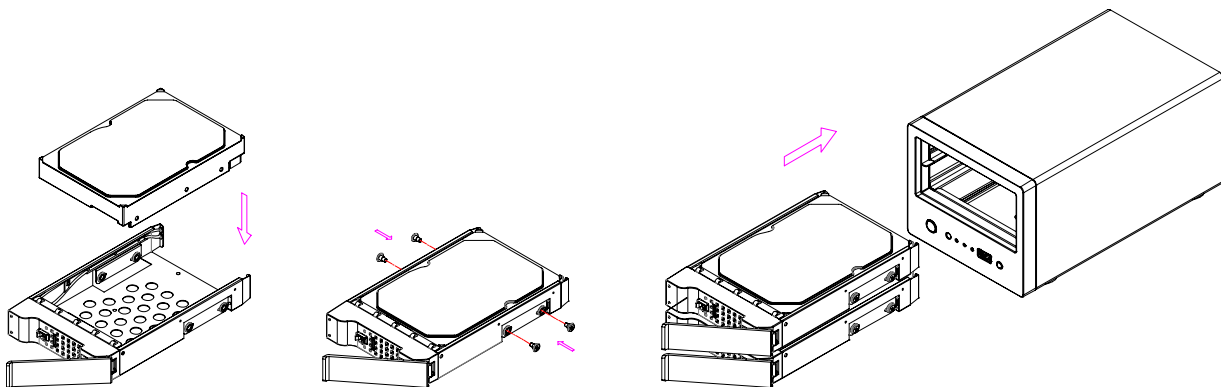
2.1 Prima dell'uso

2.1.1 Installazione di HDD

Spingere il bordo sporgente sinistro della maniglia del vano per rilasciare il vano e utilizzare la maniglia per estrarre il vano.



Installare il disco rigido, assicurandosi che il connettore sia rivolto verso la parte aperta della staffa. Far scorrere il vano di nuovo nell'alloggiamento e spingere leggermente la maniglia in posizione.



2.1.2 Impostazione dell'hard disk

Per utilizzare tutte le funzioni, è necessario montare una partizione come PRINCIPALE e formattare l'unità. Se l'hard disk interno non è già stato impostato, è necessario impostarlo prima di poter utilizzare correttamente questo dispositivo.

1. Effettuare il login e andare alla gestione hard disk.
2. Selezionare **auto** e fare clic su **OK**.

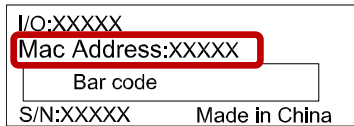


3. Fare clic su **Automatico** per impostare e formattare l'unità.

2.1.3 Login locale o remoto tramite browser web

È possibile accedere all'unità di rete tramite browser web dalla rete locale o da remoto.

1. Aprire il **browser web** (ad esempio, IE, Firefox, Chrome, Safari).
2. Andare al sito <http://www.myakitio.com>.
3. Il nome del server principale predefinito è l'**indirizzo MAC (Mac Address)** dell'unità di rete. Il numero si trova su un'adesivo attaccato sulla confezione o sul dispositivo stesso.



4. Selezionare la lingua preferita (1), inserire il nome del server principale (2) e fare clic su **cerca** (3).



5. Effettuare il login al proprio account. Il nome utente e la password predefiniti per l'amministratore sono **admin**. Per motivi di sicurezza, si consiglia di modificare la password dopo il primo login.

Nota

Per ricordarsi facilmente il nome del proprio server principale, effettuare il login utilizzando l'interfaccia web e andare al menu *Registration (Registrazione)*. Qui è possibile registrare il dispositivo con un nuovo nome.

Il login tramite il portale web funziona indipendentemente dal luogo in cui ci si trova, purché si disponga di un browser web e di una connessione Internet. Non è necessaria alcuna impostazione supplementare per il switch di rete o il router.

2.1.4 Login locale utilizzando lo strumento di ricerca (non è necessario l'accesso a Internet)

È possibile utilizzare lo strumento di ricerca per individuare e accedere all'unità di rete sulla rete locale. Per il download e maggiori informazioni, visitare <http://wiki.myakitio.com/login>.

1. Assicurarsi che l'unità di rete sia connessa alla stessa rete locale del computer e che sia accesa.
2. Attendere almeno 15 secondi dopo l'accensione del dispositivo, quindi avviare lo strumento di ricerca. Il dispositivo verrà cercato immediatamente, ma qualora non venisse trovato subito, fare clic su **Rescan (Ripeti ricerca)** per avviare una nuova ricerca e assicurarsi che il programma non sia bloccato dal firewall.
3. Una volta individuato il dispositivo, selezionarlo dall'elenco e fare doppio clic su di esso per aprire la pagina di login nel browser web. Per impostazione predefinita, il nome utente e la password sono **admin**. Per motivi di sicurezza, si consiglia di modificare la password dopo il primo login.

1 はじめに

1.1 システム要件

- 1 または 2 台の 3.5" SATA I、SATA II または SATA III ハードドライブ、（内部データストレージ用）。
- インターネットブラウザおよびネットワークアクセス機能が搭載されたコンピュータまたはネットワーク対応デバイス。
- 使用可能なイーサネットポートが 1 つあるネットワークスイッチまたはルーター（できればインターネットアクセス機能のあるもの）。
- iOS や Android の使っているモバイルデバイス(例え iPhone/iPad/iPod Touch)は“MyCloud”とのアプリを無料ダウンロード出来ます。

1.1.1 対応する USB デバイス

- USB プリンタ（オールインワンプリンタには対応しません）
- FAT32、NTFS、HFS、EXT2、EXT3、EXT4、または、XFS を使用する USB ハードドライブ

1.2 安全に関する注意事項

1.2.1 場所と設置に関する注意事項

次のような場所にはデバイスを設置しないでください:

- 直射日光の当たる場所、暖房器具の近くなど 35° C を超える高温になる場所、または、90% を超える多湿になる場所。
- 振動や衝撃の加わる場所や斜めの場所。
- 製品は水に濡らしたり、湿気にさらさないでください。

1.2.2 電気と電源プラグ

感電や火災を防止するために、次の点に注意してください:

- 電源コードは、まずデバイスに接続し、次に、コンセントに差し込みます。
- 濡れた手で電源ケーブルに触れないでください。また、電源ケーブルは改造しないでください。
- ユニットから煙、異臭、騒音が出る場合は、直ちに電源を切断してください。
- 故障を防止するために、付属のケーブル、または、製造供給元が推奨するケーブルだけをお使いください。

1.3 ログインする方法

Web ブラウザを開いて <http://myakitio.com> へ移動するか、または、ファインダーツールを使ってデバイスを検索します。

デフォルトサーバー名: (デバイスの MAC アドレス)

管理者のユーザー名: **admin**

デフォルトパスワード: **admin**

1.4 本マニュアルについて

本マニュアルに記載されているファームウェア、画像、および、説明は、実際の製品と多少異なることがあります。詳しいユーザーマニュアルについては <http://wiki.myakitio.com> をご覧ください。

1.5 商標

- Microsoft および Windows 7 は Microsoft Corporation の商標です。
- その他のすべてのサードパーティ商標はそれぞれの所有者に帰属します。

© Copyright 2012 by AKITiO. All Rights Reserved

本マニュアルに記載されている情報は正確かつ信頼しうると考えられるものです。AKITiO は本マニュアルに記載されている間違いについて一切の責任を負いません。AKITiO は本製品の仕様や設計を予告なく変更する権利を保有します。また、本マニュアルに記載されている図は、説明だけを目的とするものであり、お使いの製品と完全に一致しないことがあります。AKITiO は本マニュアルに記載されている製品とお使いの製品の違いについて一切の責任を負いません。

1.6 各部の説明

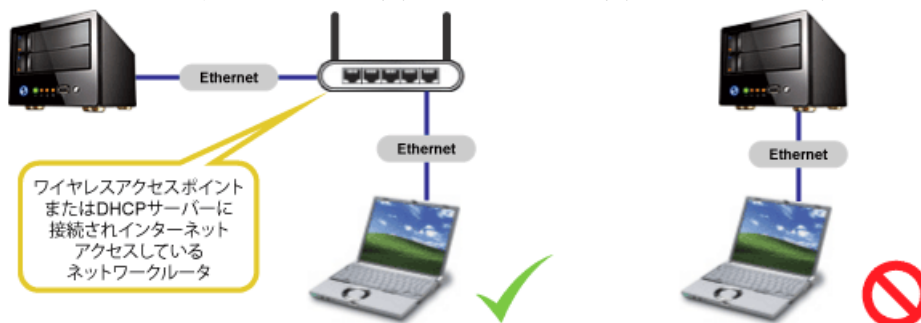
ハードディスク LED	
ブルー=パワーオン	オレンジ点滅=データアクセス
正面	
	電源ボタン(オンの時ブルーく点灯)
OS	<ul style="list-style-type: none"> グリーン点灯: システム準備完了 グリーン点滅: システムスタート オレンジ点滅: シャットダウン
	オレンジ点滅=データアクセス
	<ul style="list-style-type: none"> オレンジ点灯: USB ドライブ接続済み(前面ポートのみ) オレンジに点滅: USB ドライブから NAS にファイルコピー中(前面ポートのみ)
	USB 2.0 ホストポート
	USB コピーボタン(押すと、前面の USB ドライブから NAS にファイルをコピーする)
後ろ	
DC 12V	電源コンセント(DC +12V/5A)
	USB 3.0 ホストポート*2
	ギガビットイーサネットポート
Reset	リセットボタン (パワーオン状態のままにリセットボタンを 12 秒程押し続けて下さい。)

1.6.1 電源を入れる/切る手順

電源供給装置は、まずデバイスに接続して、次に、壁コンセントに差し込みます。デバイスをオンにし、電源スイッチを押してシステムを起動します。デバイスがオンラインになるまで 1～2 分掛かります。システムの準備ができると、システム LED が緑色に点灯します。デバイスの電源を安全にオフにするには、システム LED (OS) が点滅を開始するまで 3 秒間電源スイッチを押し続けます。システムがすべてのサービスをシャットダウンして、約 20 秒後に電源が切断されます。何らかの理由によりシステムが応答しない場合は、電源スイッチをボタンを 6 秒間押し続けてシステムを強制シャットダウンし、電源を切断します。

1.7 ネットワークのセットアップ

デバイスはコンピュータに直接接続しないでください。デバイスは、データにアクセスするために使用するコンピュータと同じローカルネットワーク上のネットワークスイッチまたはルーターに接続します。



注記

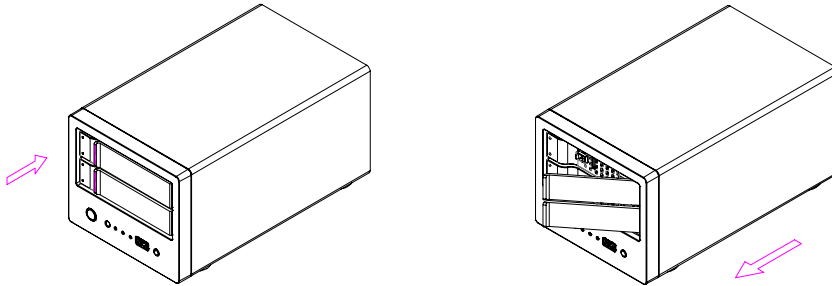
リモートアクセスやWeb ポータルなど、すべての機能と性能を使用するために、デバイスはインターネットアクセス機能のあるネットワークに接続します。

2 始めましょう

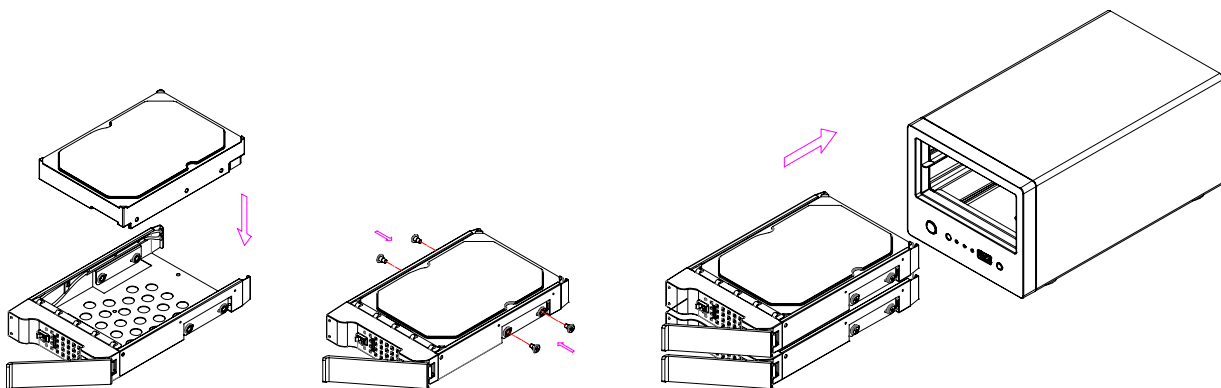
2.1 お使いになる前に

2.1.1 HDDの取り付け

トレイハンドルの左側に押し付いてから、ハンドルを手前に引き出して下さい。



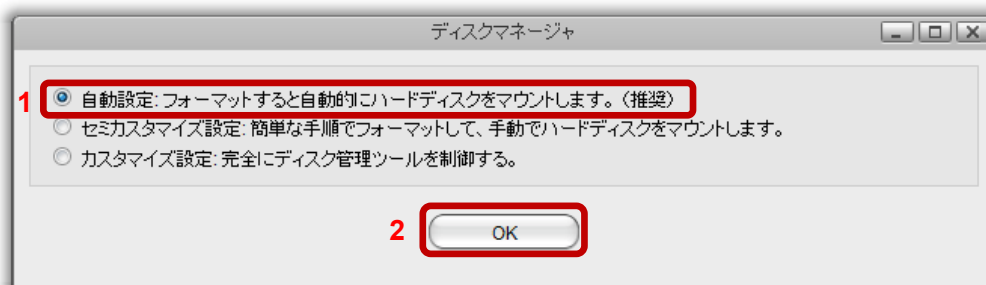
トレイにハードディスクを搭載する際、ハードディスクのコネクタは確り奥に向いて下さい。筐体にスライドで挿入し、ハンドルを軽く押し付いて下さい。



2.1.2 ハードドライブのセットアップ

すべての機能を使用するには、ホームとしてパーティションをマウントし、ドライブをフォーマットする必要があります。内蔵のハードドライブがすでにセットアップされていない限り、まずドライブをセットアップします。その後、デバイスを適切に使用できます。

1. ログインしてディスクマネージャへ移動します。
2. **自動設定**を選択して、**OK** をクリックします。

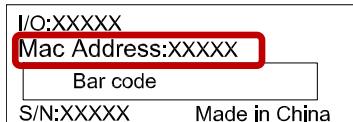


3. **自動**をクリックして、ドライブをセットアップしフォーマットします。

2.1.3 Web ブラウザ経由のローカルログインまたはリモートログイン

ネットワークドライブは Web ブラウザ経由でローカルネットワークからアクセスしたり、リモートアクセスできます。

1. お使いの **Web ブラウザ** (IE、Firefox、Chrome、Safari など) を開きます。
2. <http://www.myakitio.com> へ移動します。
3. お使いのネットワークドライブのデフォルトのホームサーバー名は **MAC address** です。この番号はリテールパッケージのシール、または、デバイスに記載されています。



4. 希望する言語を選択して(1)、お使いのホームサーバー名を入力し(2)、次に**検索**をクリックします(3)。



5. アカウントにログインします。管理者のデフォルトユーザー名とパスワードは **admin** です。セキュリティのために、最初にログインした後で、パスワードを変更することを強く推奨します。

注記

お使いのホームサーバー名を覚えやすい名前にするために、**Web** インターフェースを使ってログインして、登録メニューへ移動します。ここで、デバイスを新しい名前に登録できます。

Web ブラウザとインターネット接続があれば、**Web** ポータル経由でどこにいてもログインできます。ネットワークスイッチやルーター用のその他のセットアップは不要です。

2.1.4 ファインダーを使ったローカルログイン (インターネットアクセスは不要です)

ファインダーツールを使って、ローカルネットワーク上のネットワークドライブを検索してアクセスできます。もっと詳しく説明及びアプリのダウンロードに関しては <http://wiki.myakitio.com/login> までご覧ください。

1. ネットワークドライブがお使いのコンピュータと同じローカルネットワークに接続されており、電源が入っていることを確認します。
2. デバイスの電源を入れたら最低 **15** 秒間待ち、次に、ファインダーを起動します。デバイスを自動的に検索します。検索しない場合は、**Rescan** (再スキャン) をクリックして検索をもう一度開始します。プログラムがファイアウォールでブロックされていないことを確認します。
3. デバイスが見つかったら、一覧から選択してダブルクリックし、お使いの **Web** ブラウザ内のログインページを開きます。デフォルトでは、ユーザー名とパスワードは **admin** です。セキュリティのために、最初にログインした後で、パスワードを変更することを強く推奨します。

1 產品簡介

1.1 系統需求

- 一顆或是兩顆可內裝 3.5 吋 SATA I~III 硬碟
- 有瀏覽器且可以上網的電腦或者其他上網裝置
- 擁有至少一個未使用中的乙太網路連接埠之網路分享器或者路由器 (可存取網際網路的裝置尤佳)
- 行動裝置(如 iPhone 或 iPad) 可下載免費使用軟體，支援 iOS 和 Android 行動系統

1.1.1 支援的USB裝置

- USB 印表機 (不包含多功能事務機)
- USB 硬碟 (支援 FAT32、NTFS、HFS、EXT2、EXT3、EXT4、XFS 等磁碟格式)

1.2 安全資訊

1.2.1 放置環境與位置

請避免將裝置放置在以下環境中：

- 陽光直射的地方、在熱源旁邊、或者在高溫 (高於 35° C)、高濕 (濕度大於 90%) 的環境附近
- 在會震動的環境，或者放置在斜面上
- 請勿將本產品放在水中或者高濕度的環境下

1.2.2 電力及電源供給

請注意以下幾點，以避免造成機器故障或電擊、火災等危險：

- 當要拔出插頭時，請握住插頭，而不要抓著電線拔出。
- 請不要在手潮濕的情況下去碰觸電線，或者改裝電源供應器。
- 若裝置冒煙，或發出異味、怪聲時，請馬上關閉裝置。
- 只使用原廠提供，或者建議的電線，以避免發生任何的故障或危險。

1.3 如何登入

開啟瀏覽器，之後到 <http://myakitio.com> 或者使用finder 工具程式來找尋裝置。

預設伺服器名稱: (裝置的 MAC 位址)

管理員登入帳號: admin

預設密碼: admin

1.4 關於本說明書

在本說明書中的韌體、圖片，以及說明內容可能會於您所擁有的產品有所不同。若要觀看更詳細的使用者說明書，請到 <http://wiki.myakitio.com>。

1.5 商標

- Microsoft 和 Windows 7 是 Microsoft Corporation 的商標。
- 所有第三方產品的商標和名稱是由它們的擁有者所有。

© Copyright 2012 by AKITIO. All Rights Reserved

此文件中的資訊是精確且可信賴的。AKITIO 不為任何的說明書上的錯誤，以及產品之間的差異承擔責任。並且保留在未經先行通知下，改變產品的權利。在此文件中的附圖僅供參考用，不保證跟實際產品相符。

1.6 產品外觀

硬碟指示燈號	
藍色 = 電源開啟	橘燈閃爍 = 資料讀寫中
正面	
	電源開關 (藍燈表示開機)
OS	<ul style="list-style-type: none"> 綠燈 = 系統啟動中 綠燈閃爍 = 系統正在啟動中 橙燈閃爍 = 系統正在關閉中
	橘燈閃爍 = 資料讀寫中
	<ul style="list-style-type: none"> 橘燈 = USB 連接中 (前端面板) 橘燈閃爍 = 資料存取中 (前端面板)
	USB 2.0 連接埠
	按著一秒，使得目前使用 USB 連接的磁碟其所有檔案複製到網路硬碟的公用資料夾
背面	
DC 12V	電源供應 (DC +12V/5A)
	USB 3.0 連接埠
	乙太網路連接埠
Reset	系統重置按鈕 (當電源開啟時，按下後等待 12 秒再放開)

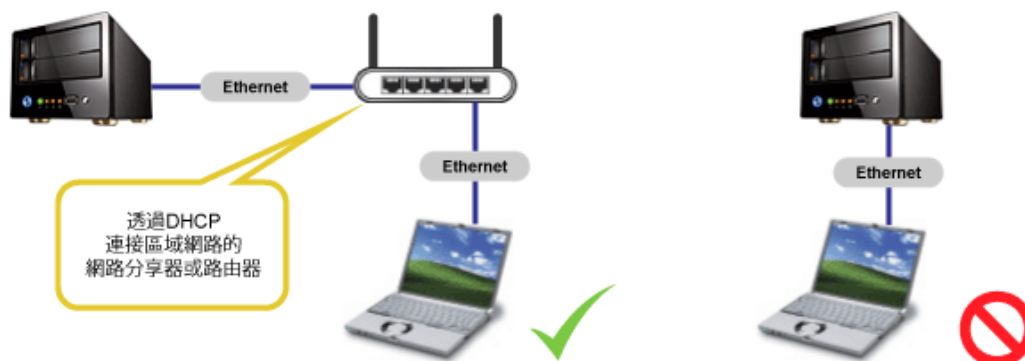
1.6.1 電源開關

先將電源供應器接上您的裝置，再將插頭插入插座中。若要啟動裝置，請按下電源開關。系統會花上一到兩分鐘的時間以連上網路，在系統啟動完成之後，LED 會持續顯示為綠燈。

安全關閉系統動作，請按住電源開關 3 秒鐘直到 OS 燈開始閃爍。此時系統會關閉所有的服務，並且在大概二十秒之後完全關閉。如果系統沒有回應的話，請按住電源開關六秒鐘，以強制關閉系統電源。

1.7 網路設定

請不要將本裝置直接連接到電腦，而應連到和您的電腦處於相同區域網路的網路分享器或路由器。



注意

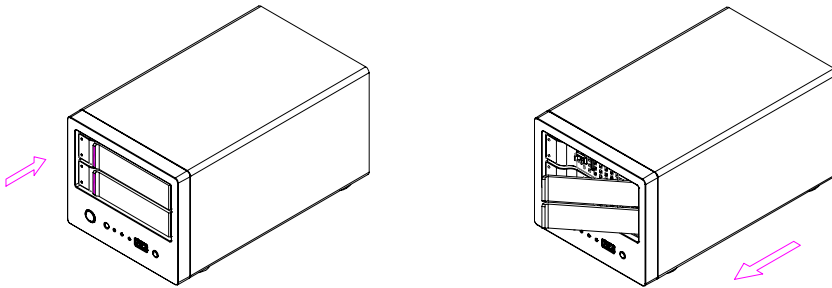
若要使用本裝置的完整功能(例如：遠端存取或者網站入口)的話，請確定您的裝置所在的區域網路能夠連上網際網路。

2 開始使用

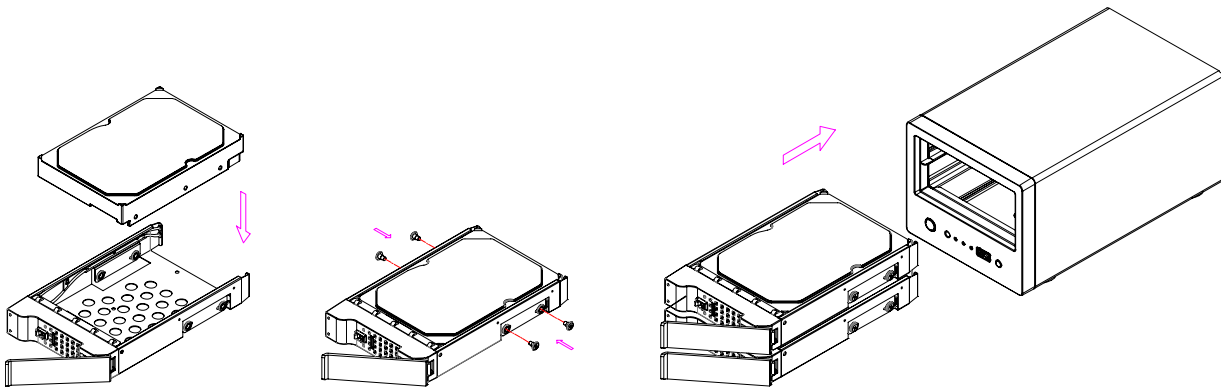
2.1 在使用之前

2.1.1 硬碟裝配

按下硬碟匣前方的凸出處彈出手柄，輕拉手柄將硬碟匣取出。



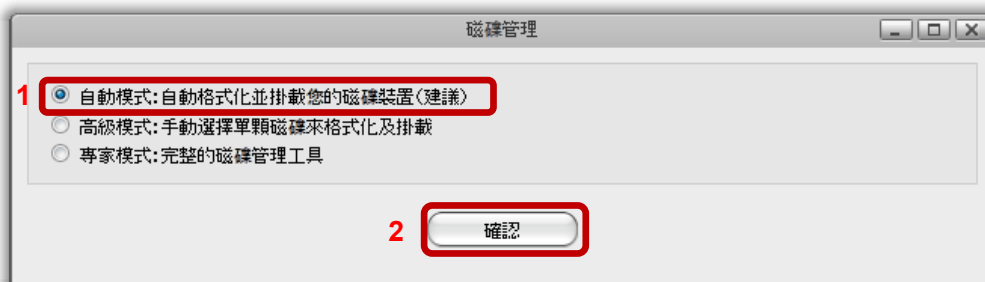
安裝硬碟匣時，請確保硬碟連接處在硬碟匣開放面。插入硬碟匣輕推把手到位後壓回把手固定硬碟匣。



2.1.2 硬碟設定

除非你已經有掛載標籤 HOME 的磁區，否則為了正常使用所有功能，請先將磁區掛載成預設標籤 HOME，才可使各項功能正常使用。

1. 登入系統，並使用磁盤管理。
2. 選擇**自動模式**，並按下**確認**鍵。

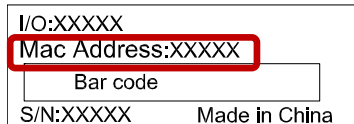


3. 確認使用**開始**來安裝與格式化磁碟。

2.1.3 在本地或者遠端使用網頁瀏覽器登入

無論在本地或者遠端網路，您都可以使用網頁瀏覽器來存取本網路硬碟。

1. 開啟您的瀏覽器 (例如：IE、Firefox、Chrome、Safari)。
2. 連線到 <http://www.myakitio.com>。
3. 您的預設家目錄伺服器名稱會是您的網路硬碟的 MAC 位址。您可以在本產品的包裝以及產品本身上面找到含有 MAC 位址資訊的貼紙。



4. 選擇您使用的語言(1)，輸入您的家庭媒體伺服器名稱(2)，之後按下搜尋(3)。



5. 登入到您的帳號，預設的管理員帳號以及密碼皆為 admin，為了安全起見，我們強烈建議您在第一次登入之後，就立即更改管理員密碼。

注意

若要更容易記住您的家目錄伺服器名稱的話，請在使用網路登入系統之後，到註冊(Registration) 的選單底下，您可以在那邊更改您的裝置名稱。

只要有網路環境以及網頁瀏覽器，您可以在不需更改任何路由器設定的情形下，在任何地方藉由網路介面登入您的伺服器。

2.1.4 在本地使用 finder 登入 (不需要網際網路)

Finder 工具可以使您在區域網路中存取並定位本網路硬碟。詳細的說明與軟體下載，都在 <http://wiki.myakitio.com/login> 線上說明的網頁中。

1. 確定您的網路硬碟已經連線到和您的電腦相同的區域網路上，並且處於啟動狀態。
2. 在系統啟動之後，等待至少十五秒，之後執行 finder。它會自動搜尋裝置，若搜尋不到的話，按下 **Rescan** 以重新搜尋，並請確認程式並沒有被防火牆擋住。
3. 當裝置被定位之後，請從列表上選擇之，並點兩下以在瀏覽器開啟登入畫面。在預設情況下，使用者帳號以及密碼皆為 admin。為了安全起見，我們強烈建議您在第一次登入之後就馬上更改密碼。



1 产品简介

1.1 系统需求

- 一颗或是两颗可内装 3.5 吋 SATA I~III 硬盘
- 有浏览器且可以上网的电脑或者其它上网设备
- 拥有至少一个未使用中的以太网络连接端口之网络分享器或者路由器 (可存取因特网的设备尤佳)
- 移动外接盒(如 iPhone 或 iPad) 可下载免费使用软件, 支持 iOS 和 Android 移动系统

1.1.1 支援的USB设备

- USB 打印机 (不包含多功能一体机)
- USB 移动硬盘 (支持 FAT32、NTFS、HFS、EXT2、EXT3、EXT4、XFS 等磁盘格式)

1.2 安全信息

1.2.1 放置环境与位置

请避免将设备放置在以下环境中:

- 阳光直射的地方、在热源旁边、或者在高温 (高于 35° C)、高湿 (湿度大于 90%) 的环境附近
- 在会震动的环境, 或者放置在斜面上
- 请勿将本产品放在水中或者高湿度的环境下

1.2.2 电力及电源供给

请注意以下几点, 以避免造成机器故障或电击、火灾等危险:

- 当要拔出插头时, 请握住插头, 而不要抓着电线拔出。
- 请不要在手潮湿的情况下去碰触电线, 或者改装电源供应器。
- 若设备冒烟, 或发出异味、怪声时, 请马上关闭设备。
- 只使用原厂提供, 或者建议的电线, 以避免发生任何的故障或危险。

1.3 如何登入

开启浏览器, 之后到 <http://myakitio.com> 或者使用finder 工具程序来找寻设备。

预设服务器名称: (设备的 MAC 地址)

管理员登入账号: **admin**

预设密码: **admin**

1.4 关于本说明书

在本说明书中的固件、图片, 以及说明内容可能会于您所拥有的产品有所不同。若要观看更详细的使用者说明书, 请到 <http://wiki.myakitio.com>。

1.5 商标

- Microsoft 和 Windows 7 是 Microsoft Corporation 的商标。
- 所有第三方产品的商标和名称是由它们的拥有者所有。

© Copyright 2012 by AKITIO. All Rights Reserved

此文件中的信息是精确且可信赖的。AKITIO 不为任何的说明书上的错误, 以及产品之间的差异承担责任。并且保留在未经先行通知下, 改变产品的权利。在此文件中的附图仅供参考用, 不保证跟实际产品相符。

1.6 产品外观

硬盘指示灯号	
蓝色 = 电源开启	橘灯闪烁 = 数据读写中
正面	
	电源开关 (蓝灯表示开机)
OS	<ul style="list-style-type: none"> 绿灯 = 系统启动中 绿灯闪烁 = 系统启动中 橘灯闪烁 = 系统关机中
	橘灯闪烁 = 数据读写中
	<ul style="list-style-type: none"> 橘灯 = USB 连接中 (前端面板) 橘灯闪烁 = 资料存取中 (前端面板)
	USB 2.0 端口
	按着一秒, 使得目前使用 USB 连接的磁盘其所有档案复制到网络硬盘的公用文件夹
背面	
DC 12V	电源供应 (DC +12V/5A)
	USB 3.0 端口
	以太网端口
Reset	系统重置按钮 (当电源开启时, 按下后等待 12 秒再放开)

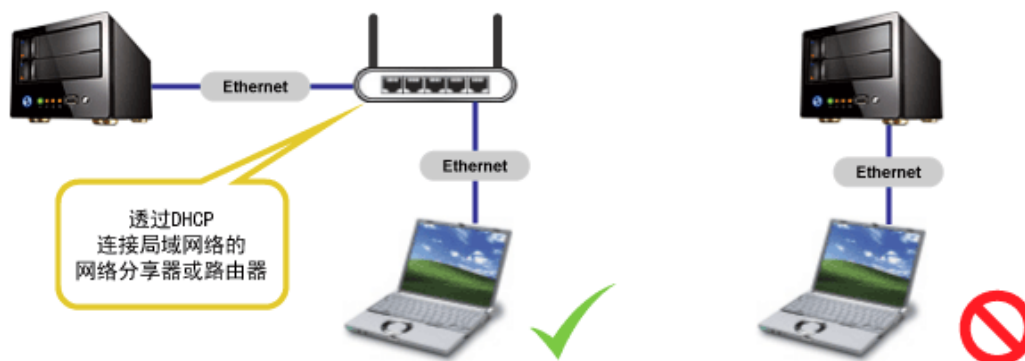
1.6.1 电源开关

先将电源适配器接上您的设备, 再将插头插入插座中。若要启动设备, 请按下电源开关。系统会花上一到两分钟的时间以连上网络, 在系统启动完成之后, LED 会持续显示为蓝灯。

安全关闭系统动作, 请按住电源开关 3 秒钟直到蓝灯开始闪烁。此时系统会关闭所有的服务, 并且在大概二十秒之后完全关闭。如果系统没有响应的话, 请按住电源开关六秒钟, 以强制关闭系统电源。

1.7 网络设定

请不要将本设备直接连接到电脑, 而应连到和您的电脑处于相同局域网的网络分享器或路由器。



注意

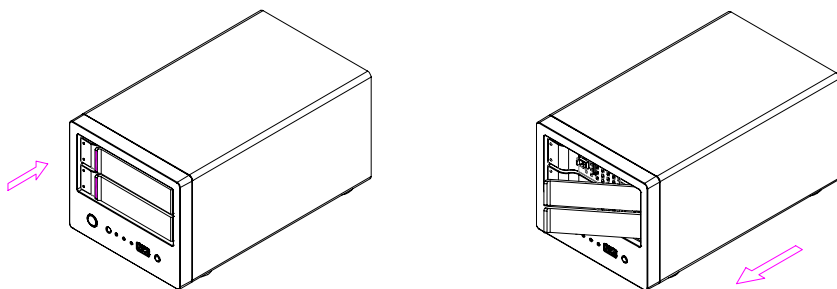
若要使用本设备的完整功能(例如: 远程访问或者网站入口)的话, 请确定您的设备所在的局域网能够连上因特网。

2 开始使用

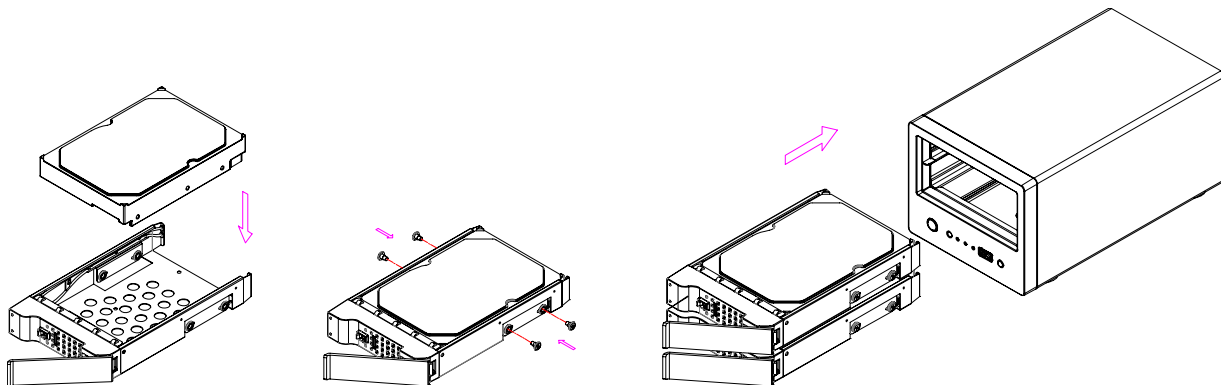
2.1 在使用之前

2.1.1 硬盘装配

按下硬盘抽取盒前方的凸出处弹出手柄，轻拉手柄将硬盘抽取盒取出。



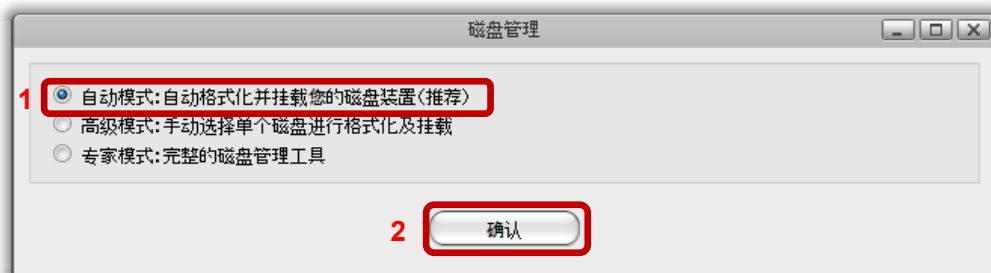
安装硬盘匣时，请确保硬盘连接处在硬盘匣开放面。插入硬盘匣轻推把手到位后压回把手固定硬盘匣。



2.1.2 硬盘设定

为了使用本产品的所有功能，一个硬盘扇区必须被挂载为家目录（HOME），一般来说，在设备内的硬盘会自动完成此设定，但若它没有设定完成的话，您必须在使用本产品之前先设定您的硬盘。

1. 登入系统，并使用磁盘管理。
2. 选择**自动模式**，并按下**确认**键。

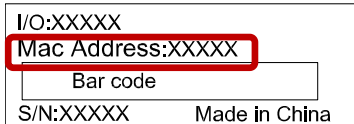


3. 确认使用**开始**来安装与格式化磁盘。

2.1.3 在本地或者远程使用网页浏览器登入

无论在本地或者远程网络，您都可以使用网页浏览器来存取本网络硬盘。

1. 开启您的浏览器 (例如：IE、Firefox、Chrome、Safari)。
2. 联机到 <http://www.myakitio.com>。
3. 您的预设家目录服务器名称会是您的网络硬盘的 MAC 地址。您可以在本产品的包装以及产品本身上面找到含有 MAC 地址信息的贴纸。



4. 选择您使用的语言(1)，输入您的家庭媒体服务器名称(2)，之后按下搜索(3)。



5. 登入到您的账号，预设的管理员账号以及密码皆为 **admin**，为了安全起见，我们强烈建议您在第一次登入之后，就立即更改管理员密码。

注意

若要更容易记住您的家目录服务器名称的话，请在使用网络登入系统之后，到注册(Registration)的选单底下，您可以在那边更改您的设备名称。

只要有网络环境以及网页浏览器，您可以在不需更改任何路由器设定的情形下，在任何地方藉由网络接口登入您的服务器。

2.1.4 在本地使用 finder 登入（不需要因特网）

Finder 工具可以使您在局域网络中存取并定位本网络硬盘。详细的说明与软件下载，都在 <http://wiki.myakitio.com/login> 联机帮助的网页中。

1. 确定您的网络硬盘已经联机到和您的电脑相同的局域网络上，并且处于启动状态。
2. 在系统启动之后，等待至少十五秒，之后执行 **finder**。它会自动搜寻设备，若搜寻不到的话，按下 **Rescan** 以重新搜寻，并请确认程序并没有被防火墙挡住。
3. 当设备被定位之后，请从列表上选择之，并点两下以在浏览器开启登入画面。在预设情况下，使用者账号以及密码皆为 **admin**。为了安全起见，我们强烈建议您在第一次登入之后就马上更改密码。

1 소개

1.1 시스템 요구사항

- 내부 데이터 저장용 3.5" SATA I, SATA II 또는 SATA III 하드 드라이브 1 대 또는 2 대.
- 인터넷 브라우저가 탑재되고 네트워크 접속이 가능한 컴퓨터 또는 네트워크 사용가능 장치.
- 사용가능한 이더넷 포트가 하나인 네트워크 스위치 또는 라우터(가급적 인터넷 접속 가능).
- 옵션으로서 MyCloud App 에서 iOS 또는 Android 를 실행하는 모바일 장치(예: iPhone 또는 iPad).

1.1.1 지원되는 USB 장치

- USB 프린터(일체형 프린터는 지원되지 않음).
- FAT32, NTFS, HFS, EXT2, EXT3, EXT4 또는 XFS 를 사용하는 USB 하드 드라이브 또는 USB 플래시 드라이브.

1.2 안전 정보

1.2.1 위치 및 배치시 주의사항

장치를 다음과 같은 장소에 배치하지 마십시오.

- 직사광선이 드는 장소, 라디에이터 또는 온도(35° C 이상)나 습도(90% 이상)가 높은 기타 열원 주변.
- 진동이나 충격을 받기 쉬운 장소나 기울기가 있는 장소.
- 제품을 물이 있거나 축축한 환경에 노출하지 마십시오.

1.2.2 전기 및 전원 플러그

감전이나 화재를 방지하기 위해 다음 사항에 세심한 주의를 기울여야 합니다:

- 전원 코드를 벽 콘센트에 연결하기 전에 반드시 장치에 먼저 연결하십시오.
- 젖은 손으로 전원 케이블을 만지지 말고, 전원 케이블을 개조하려고 시도하지 마십시오.
- 장치에서 연기, 이상한 냄새 또는 소음이 나면, 즉시 스위치를 끄십시오.
- 오작동이 발생하지 않도록 케이블은 제공된 케이블이나 판매업체에서 권장하는 케이블만 사용하십시오.

1.3 로그인하는 방법

웹 브라우저를 열고 <http://myakitio.com>으로 이동하거나 파인더 도구를 사용하여 장치를 찾아가십시오.

기본 서버 이름: (사용자 장치의 MAC 주소)

관리자의 사용자 이름: **admin**

기본 비밀번호: **admin**

1.4 이 설명서에 관하여

이 설명서와 사용자의 실제 제품 간에 펌웨어, 이미지 및 설명이 다소 다를 수 있습니다. 보다 자세한 사용 설명서는 <http://wiki.myakitio.com>을 참조하십시오.

1.5 상표

- Microsoft 와 Windows 7 은 Microsoft Corporation 의 상표입니다.
- 기타 모든 타사 브랜드와 이름은 해당 소유자의 재산입니다.

© Copyright 2012 by AKiTiO. 모든 권리가 보유됨

이 설명서에 포함된 정보는 정확하고 신뢰할 만한 정보로 간주됩니다. AKiTiO 는 이 설명서에 포함된 오류에 대해 책임지지 않습니다. AKiTiO 는 사전 통지 없이 이 제품의 사양 및/또는 설계를 변경할 권리를 보유합니다. 이 설명서에 포함된 다이어그램은 사용자가 사용 중인 제품과 똑같지 않을 수 있기 때문에 참조 목적으로만 사용하십시오. AKiTiO 는 이 설명서에서 언급된 제품과 사용자가 소유하고 있는 제품 사이에 있을 수 있는 차이에 대해 책임지지 않습니다.

1.6 상세도

HDD LED	
청색 = 전원 켜짐	황색 점멸 = 데이터 액세스
전면 패널	
	전원 스위치(켜진 경우 청색 점등)
OS	<ul style="list-style-type: none"> • 녹색 = 시스템 준비 • 녹색 점멸 = 시스템 시작 중 • 황색 점멸 = 시스템 종료 중
	황색 점멸 = 데이터 액세스
	<ul style="list-style-type: none"> • 황색 = USB 드라이브가 연결됨(전면 포트에만 해당) • 황색 점멸 = USB 드라이브에서 NAS 로 파일 복사(전면 포트에만 해당)
	USB 2.0 호스트 포트
	USB 복사 버튼(파일을 전면의 USB 드라이브에서 NAS 로 복사할 때 누름)
후면 패널	
DC 12V	전원 소켓(DC +12V/5A)
	USB 3.0 호스트 포트
	기가비트 이더넷 포트
재설정	시스템 재설정 버튼(전원이 켜졌을 때, 12 초 동안 누르고 있음)

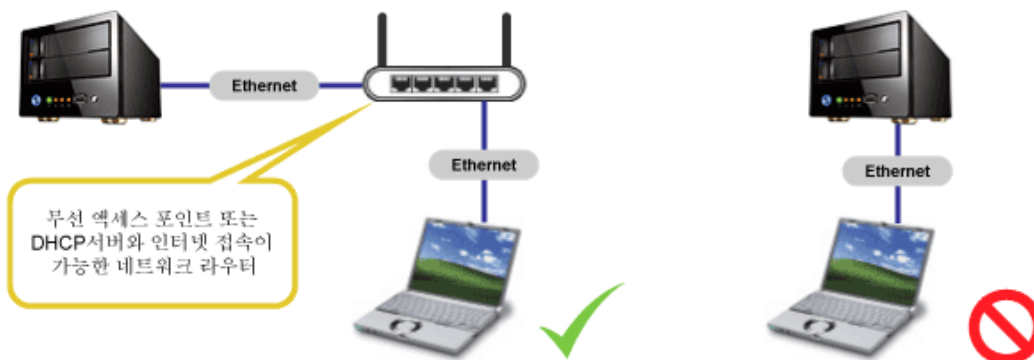
1.6.1 전원 켜기/끄기 절차

먼저 전원 공급장치를 사용자의 장치에 연결한 다음, 이를 벽 콘센트에 연결하기만 하면 됩니다. 장치를 켜려면, 전원 스위치를 눌러 시스템을 시작하십시오. 장치가 온라인 상태로 되려면 약 1-2 분이 걸립니다. 시스템이 준비되면 시스템 LED(OS)가 녹색으로 켜집니다.

장치를 안전하게 끄려면, 시스템 LED(OS)가 점멸을 시작할 때까지 3 초 동안 누르고 있으십시오. 그러면 시스템이 모든 서비스를 종료하고 약 20 초 후에 전원이 꺼집니다. 어떤 이유로든 시스템이 반응하지 않을 경우, 전원 스위치를 6 초 동안 눌러 시스템을 강제로 종료하고 전원을 끄십시오.

1.7 네트워크 설치

장치를 컴퓨터에 직접 연결하지 말고 데이터를 액세스하는 데 사용되는 컴퓨터와 동일한 로컬 네트워크에 있는 네트워크 스위치나 라우터에 연결하십시오.



참고

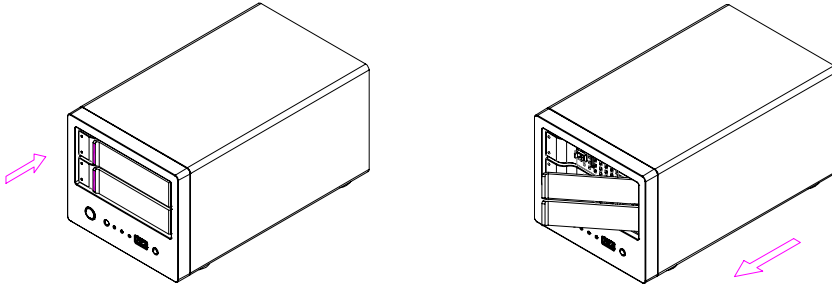
모든 기능과 특징(예: 원격 액세스 및 웹 포털)을 사용하려면, 장치가 인터넷 액세스가 가능한 네트워크에 연결되었는지 확인하십시오.

2 시작하기

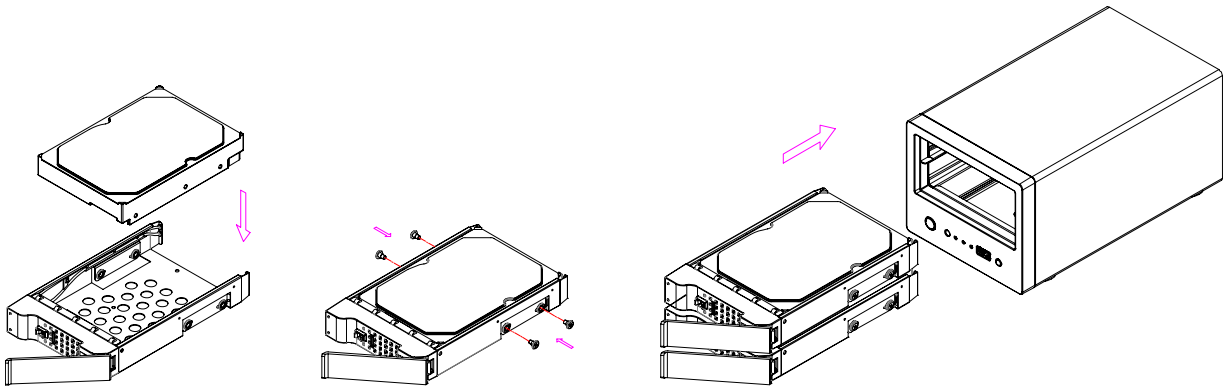
2.1 사용하기 전에

2.1.1 하드 드라이브 설치

트레이 핸들의 돌출된 왼쪽 가장자리를 안쪽으로 밀어 트레이 잠금을 해제한 다음, 핸들을 사용하여 트레이를 당겨 빼십시오.



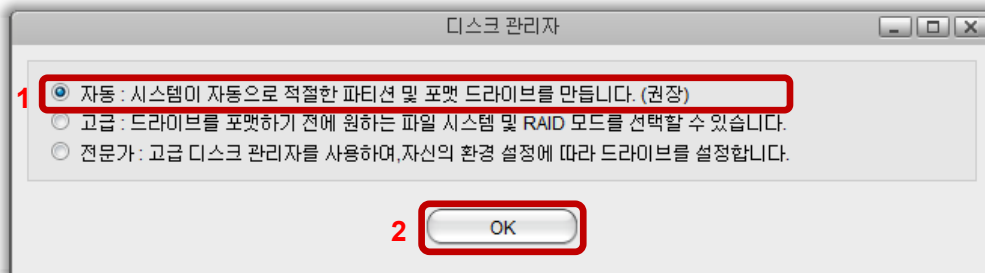
하드 드라이브를 설치하고, 커넥터가 브래킷의 열린 쪽을 향하고 있는지 확인하십시오. 트레이를 도로 인클로저에 밀어넣고 핸들을 가볍게 밀어 제자리에 넣으십시오.



2.1.2 하드 드라이브 설치

하드 드라이브가 이미 설치되어 있지 않은 경우, 장치를 제대로 사용하려면 먼저 드라이브를 설치해야 합니다. 모든 기능을 사용할 수 있으려면, 파티션을 휴머로 탑재하고 드라이브를 포맷해야 합니다.

1. 로그인하여 디스크 관리자를 시작합니다.
2. **Auto (자동)**을 선택하고 **OK (확인)**을 클릭합니다.

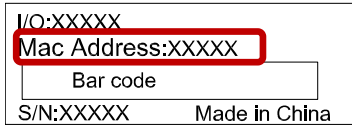


3. **Auto (자동)**을 클릭하여 드라이브를 설치하고 포맷합니다.

2.1.3 웹 브라우저를 통한 로컬 또는 원격 로그인

네트워크 드라이브는 웹 브라우저를 통해 로컬 네트워크 또는 원격에서 액세스할 수 있습니다.

1. **Web browser (웹 브라우저)** (예: IE, Firefox, Safari, Chrome)를 엽니다.
2. <http://www.myakitio.com>으로 이동합니다.
3. 기본 홈 서버 이름은 사용자의 네트워크 드라이브의 **MAC address (MAC 주소)**입니다. 소매 포장 또는 장치 자체에 부착된 스티커에서 이 번호를 확인할 수 있습니다.



4. 언어 (1) 를 선택하고, 사용자의 홈 서버 이름 (2) 을 입력하고 검색 (3) 를 클릭합니다.



5. 사용자의 계정에 로그인합니다. 관리자의 기본 사용자 이름 및 비밀번호는 **admin** 입니다. 보안상 이유로 최초 로그인 후 비밀번호를 변경할 것을 권장합니다.

참고

홈 서버의 이름을 쉽게 기억할 수 있도록, 웹 인터페이스를 사용하여 로그인하고 등록 메뉴로 이동하십시오. 등록 메뉴에서 새 이름으로 장치를 등록할 수 있습니다.

사용자가 어디에 있는 웹 브라우저가 있고 인터넷만 연결되면 웹 포털을 통해 로그인할 수 있습니다. 네트워크 스위치 또는 라우터에 대해 추가적인 설정이 필요없습니다.

2.1.4 파인더를 사용한 로컬 로그인(인터넷 액세스가 필요하지 않음)

파인더 도구를 사용하여 로컬 네트워크 상의 네트워크 드라이브를 찾아 액세스할 수 있습니다. 파인더 프로그램을 다운로드하고 이에 대한 자세한 내용을 보려면 <http://wiki.myakitio.com/login>으로 이동하십시오.

1. 네트워크 드라이브가 사용자의 컴퓨터와 동일한 로컬 네트워크에 연결되어 있고 전원이 켜져 있는지 확인하십시오.
2. 장치를 켜 후 최소 **15 초** 동안 기다리면 파인더가 시작됩니다. 파인더가 자동으로 장치를 검색하나, 처음에 장치를 찾지 못하면 **Rescan (재검색)**을 클릭하여 검색을 다시 시작하고 프로그램이 방화벽에 의해 차단되지 않았는지 확인하십시오.
3. 일단 장치를 찾았으면, 목록에서 이를 선택하고 더블 클릭하여 웹 브라우저에서 로그인 페이지를 여십시오. 기본으로, 사용자 이름과 비밀번호는 **admin** 입니다. 보안상 이유로 최초 로그인 후 비밀번호를 변경할 것을 권장합니다.